



Министерство образования, науки и молодёжной политики
Краснодарского края
Государственное автономное профессиональное образовательное учреждение
Краснодарского края
"Капневской аграрно-технологический колледж" (ГАПОУ ККАТК)

Рассмотрены
на заседании УМО «Проектно-
исследовательская деятельность»

 Н.А. Олифиренко

«30» августа 2022 г.

Согласованы:
Старший методист

 Н.А. Королёва

« 30 » августа 2022 г.

**Методические рекомендации для обучающихся
по выполнению практических занятий
по дисциплине МДК 02 01 Теоритическая подготовка водителей автомобилей
категории «В» и «С»
по профессии 23.01.03 Автомеханик**

2022 г.

Методические рекомендации для обучающихся по выполнению практических занятий разработаны на основе Федерального государственного образовательного стандарта, рабочей программы учебной дисциплины МДК 02 01 Теоритическая подготовка водителей автомобилей категории «В» и «С» по профессии 23.01.03 Автомеханик

Разработчик: Серый В.Н.– преподаватель первой квалификационной категории ГАПОУ КККАТК

Рекомендовано УМО «Проектно-исследовательская деятельность» ГАПОУ КККАТК

Протокол № 1 от «30» августа 2022 г.

Введение

Методические рекомендации для обучающихся по выполнению практических занятий по дисциплине составлены в соответствии с Федеральным государственным образовательным стандартом, рабочим учебным планом, рабочей программой и календарно-тематическим планом учебной дисциплины МДК 02 01 Теоритическая подготовка водителей категорий «В» и «С» в профессиональной деятельности по профессии 23.01.03 Автомеханик

Цель:

- обобщение, систематизация, углубление, закрепление полученных теоретических знаний по конкретным темам дисциплины;

Задачи:

- формирование умений применять полученные знания на практике, реализацию единства интеллектуальной и практической деятельности;

- выработка при решении поставленных задач таких профессионально значимых качеств, как самостоятельность, ответственность, точность, творческая инициатива.

Практические занятия носят репродуктивный, частично-поисковый и поисковый характер.

Перечень практических занятий

Таблица 1

| № занятия | Тема | Количество часов |
|------------------|--|-------------------------|
| 1. | Практическое занятие №1. Соблюдение правил дорожного движения | 2 |
| 2. | Практическое занятие №2. Формирование умения руководствоваться дорожными знаками и разметкой | 2 |
| 3. | Практическое занятие №3. Остановка и стоянка транспортных средств | 2 |
| 4. | Практическое занятие №4. Формирование умений правильно руководствоваться сигналами регулирования ориентироваться, оценивать ситуацию и прогнозировать её развитие | 2 |
| 5. | Практическое занятие №5. Разбор типичных дорожно-транспортных ситуаций, с использованием технических средств обучения, макетов, стендов | 2 |
| 6. | Практическое занятие №6. Выполнение контрольного осмотра транспортных средств перед выездом и при выполнении поездки | 2 |
| 7. | Практическое занятие №7 Устранение возникших во время эксплуатации транспортных средств мелких неисправностей не требующих разборки узлов и агрегатов соблюдением техники эксплуатации,. | 2 |
| 8. | Практическое занятие №8 Умение управлять своим эмоциональным состоянием, уважать права других участников движения | 2 |
| 9. | Практическое занятие №9. Конструктивное решение межличностных конфликтов, возникающих между участниками дорожного движения | 2 |
| 10. | Практическое занятие №10 Отработка навыков оказания первой помощи при наружных кровотечениях и травмах | 2 |
| 11. | Практическое занятие №11. Отработка навыков оказания первой помощи при отсутствии сознания остановке дыхания и кровообращения | 2 |
| 12. | Практическое занятие №12. Отработка навыков оказания первой помощи при наружных кровотечениях и травмах | 2 |
| 13. | Практическое занятие №13 Принятие возможных мер при оказании первой помощи пострадавшим при дорожно-транспортном происшествии | 2 |
| 14. | Практическое занятие №14. Соблюдение требований к транспортировке пострадавших | 2 |
| 15. | Практическое занятие №15. Управление автомобилем категорий «В» и «С» | 2 |
| 16. | Практическое занятие №16. Решение ситуационных задач управления транспортным средством в штатных ситуациях | 2 |
| 17. | Практическое занятие №17. Действия вне штатных ситуациях | 2 |
| 18. | Практическое занятие №18 Организация грузовых перевозок автомобильным транспортом | 3 |

| | | |
|-----|---|---|
| 19. | Практическое занятие №19 Заправка транспортных средств горюче-смазочными материалами и специальными жидкостями с соблюдением экологических требований | 4 |
| 20. | Практическое занятие №20 Соблюдение режима труда и отдыха | 4 |
| 21. | Практическое занятие №21 Обеспечение приёма, размещения крепления, и перевозка грузов а также безопасную посадку и высадку пассажиров | 4 |
| 22. | Практическое занятие №22 Получение, оформление путевых и транспортных документов | 2 |
| 23. | Практическое занятие №23 Практические занятия по применению тахографов | 2 |

Практическое занятие №1.

Тема: Соблюдение правил дорожного движения

Цель работы: Закрепление теоретических знаний и формирование профессиональных компетенций, развитие общих компетенций по осуществлению поиска и использования информации

Содержание и порядок выполнения работы:

Информационное обеспечение: разделы Федерального Закона РФ «О безопасности дорожного движения», Правил дорожного движения РФ (раздел 1 «Общие положения»).

Форма организации работы– индивидуальная

Студент должен

знать:

содержание понятий «Дорожное движение», «Правила дорожного движения», «Транспортное средство».

☐ уметь:

определять основные понятия, термины и обязанности водителей, пешеходов и пассажиров

Форма отчетности по занятию: выполнение заданий в тетради для практических работ

Задание для практической работы и инструктаж по ее выполнению

Задание1. Сводная таблица, отражающая виды и категории транспортных средств.

Задание 2. Сводная таблица, отражающая основные обязанности водителей, пассажиров и пешеходов,

участвующих в дорожном движении.

водители пассажиры пешеходы

КОНТРОЛЬНЫЕ ВОПРОСЫ

1. Дать определение водителя
2. Расскажите про обязанности пассажира.
3. Действия водителя при ДТП.
4. Что такое участник дорожного движения?
5. Что такое проезжая часть?
6. Что такое перекрёсток?
7. Что такое дорога?
8. Что запрещается водителям?
9. Какие обязанности у пешехода?
- 10 Что означает уступить дорогу

Критерии оценивания работы обучающихся на практическом занятии

Оценка «отлично» ставится, если обучающийся выполнил работу в полном объеме с соблюдением необходимой последовательности, правильно ответил на контрольные вопросы, грамотно сформулировал вывод.

Оценка «хорошо» ставится в том случае, если обучающийся выполнил требования к оценке «отлично», но допустил ошибки в решении задач, неаккуратно оформил содержание работы, не сформулировал вывод.

Оценка «удовлетворительно» ставится, если работа выполнена не полностью и, если в ходе работы были допущены следующие ошибки: значительные ошибки в решении задач, неаккуратно оформил содержание работы, неверно ответил на контрольные вопросы, не сформулировал вывод.

Оценка «неудовлетворительно» ставится, если обучающийся не подготовился к выполнению данной работы, полученные результаты не позволяют сделать правильных выводов и полностью расходятся с поставленной целью, показывал плохие знания теоретического материала, руководство и помощь со стороны преподавателя и хорошо подготовленных обучающихся неэффективны по причине плохой подготовки.

Практическое занятие № 2

Тема: Формирование умения руководствоваться дорожными знаками и разметкой

Цель: изучении классификации и требований дорожных знаков и дорожной разметкой

Содержание и порядок выполнения работы:

закрепление теоретических знаний и формирование профессиональных компетенций;
развитие общих компетенций по осуществлению поиска и использования информации.

Информационное обеспечение: разделы Федерального Закона РФ «О безопасности дорожного движения», Правил дорожного движения РФ (раздел «Дорожные знаки»).

Форма организации работы– индивидуальная

Студент должен

знать:

значения дорожных знаков

уметь:

определять требования дорожных знаков

Форма отчетности по занятию: выполнение заданий в тетради для практических работ

Задание для практической работы и инструктаж по ее выполнению

Задание 1. Сводная таблица, отражающая виды дорожных знаков.

7

Задание 2. Сводная таблица, отражающая основные требования дорожных знаков.

Задание 3. Составить планировочную схему изучаемого объекта с размещением технических средств

регулирования ДД (знаков)

Контрольные вопросы:

1. Классификация дорожных знаков
2. Зона действия предупреждающих знаков.
3. Дать определение запрещающим знакам
4. Знаки приоритета назначение, зона действия
5. Предписывающие знаки, особенности установки
6. Знаки особых предписаний
7. Какие являются дублирующими ?
8. Что понимается под временными знаками?
9. Горизонтальная и вертикальная разметка
- 10.

Критерии оценивания работы обучающихся на практическом занятии

Оценка «отлично» ставится, если обучающийся выполнил работу в полном объеме с соблюдением необходимой последовательности, правильно ответил на контрольные вопросы, грамотно сформулировал вывод.

Оценка «хорошо» ставится в том случае, если обучающийся выполнил требования к оценке «отлично», но допустил ошибки в решении задач, неаккуратно оформил содержание работы, не сформулировал вывод.

Оценка «удовлетворительно» ставится, если работа выполнена не полностью и, если в ходе работы были допущены следующие ошибки: значительные ошибки в решении задач, неаккуратно оформил содержание работы, неверно ответил на контрольные вопросы, не сформулировал вывод.

Оценка «неудовлетворительно» ставится, если обучающийся не подготовился к выполнению данной работы, полученные результаты не позволяют сделать правильных выводов и полностью расходятся с поставленной целью, показывал плохие знания теоретического материала, руководство и помощь со стороны преподавателя и хорошо подготовленных обучающихся неэффективны по причине плохой подготовки.

Практическое занятие № 3

Тема: Остановка и стоянка транспортных средств

Цель работы: : Формирование умений постановки транспортного средства на остановку и стоянку

Содержание и порядок выполнения работы.

Оборудование:

1. Персональный компьютер.
2. CD диск: «Автошкола МААШ. Подготовка к экзаменам в ГИБДД». Теоретический экзамен.

Бланки для оформления результатов:

1. по теме «Остановка и стоянка».

В каком месте Вы имеете право остановиться?

В каком месте Вы имеете право поставить автомобиль на стоянку

1. Где и при каких условиях разрешена стоянка на левой стороне дороги?

2. Где запрещена Остановка?

3. Где запрещена Стоянка?

4. Где запрещен Обгон?

5. Что должен учитывать водитель при выборе скорости движения?

Критерии оценивания работы обучающихся на практическом занятии

Оценка «отлично» ставится, если обучающийся выполнил работу в полном объеме с соблюдением необходимой последовательности, правильно ответил на контрольные вопросы, грамотно сформулировал вывод.

Оценка «хорошо» ставится в том случае, если обучающийся выполнил требования к оценке «отлично», но допустил ошибки в решении задач, неаккуратно оформил содержание работы, не сформулировал вывод.

Оценка «удовлетворительно» ставится, если работа выполнена не полностью и, если в ходе работы были допущены следующие ошибки: значительные ошибки в решении задач, неаккуратно оформил содержание работы, неверно ответил на контрольные вопросы, не сформулировал вывод.

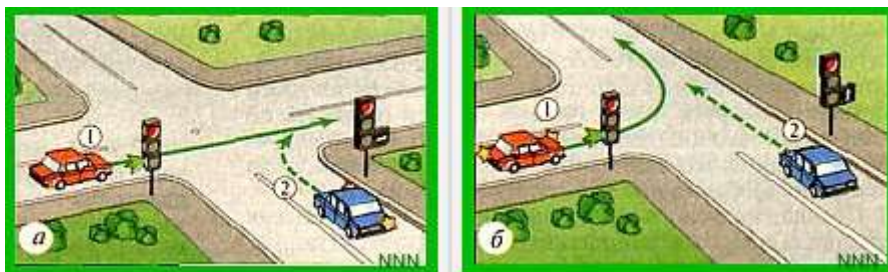
Оценка «неудовлетворительно» ставится, если обучающийся не подготовился к выполнению данной работы, полученные результаты не позволяют сделать правильных выводов и полностью расходятся с поставленной целью, показывал плохие знания теоретического материала, руководство и помощь со стороны преподавателя и хорошо подготовленных обучающихся неэффективны по причине плохой подготовки.

Практическое занятие № 4

Тема: Формирование умений правильно руководствоваться сигналами регулирования ориентироваться, оценивать ситуацию и прогнозировать её развитие

Содержание и порядок выполнения работы:





ЦЕЛЬ РАБОТЫ: углубить теоретические знания по теме «Сигналы светофора»

Для выполнения работы необходимо:

знать основы законодательства в сфере дорожного движения;

уметь соблюдать Правила дорожного движения при управлении автомобилем в реальных дорожных условиях.

Выполнение данной лабораторной работы способствует формированию профессиональных компетенций:

ПК 1. Управлять автомобилями категорий «В» и «С».

ПК 2. Выполнять работы по транспортировке грузов и перевозке пассажиров.

ПК 3. Осуществлять техническое обслуживание транспортных средств в пути следования.

ПК4. Устранять мелкие неисправности, возникающие во время эксплуатации транспортных средств.

ПК.5 Работать с документацией установленной формы.

ПК.6 Проводить первоочередные мероприятия на месте дорожно-транспортного происшествия.

ОБОРУДОВАНИЕ: настенные тренажёры, настольные тренажёры, электрофицированный стенд «Светофоры», тематические карточки-задания, мультимедийный проектор, СД – диск: Автошкола МААШ: подготовка к теоретическому экзамену в ГИБДД.

ВРЕМЯ ВЫПОЛНЕНИЯ: 180 минут

КРАТКАЯ ТЕОРИЯ И МЕТОДИЧЕСКИЕ РЕКОМЕНДАЦИИ:

Для изучения назначения сигналов светофора и порядка движения ТС

1. Действие каких знаков отменяется сигналами светофора?
2. Действие каких дорожных знаков не распространяется на транспортные средства, управляемые инвалидами I и II групп или перевозящие таких инвалидов?
3. Чем вы должны руководствоваться, если значения временных знаков и линии дорожной разметки противоречат друг другу?
4. За какое расстояние до начала опасного участка в населенном пункте и вне населенного пункта устанавливают предупреждающие знаки?
5. Действие каких дорожных знаков не распространяется на маршрутные транспортные средства?
6. Какие линии горизонтальной разметки запрещается пересекать?
7. Какие линии горизонтальной разметки разрешается пересекать с любой стороны?

Критерии оценивания работы обучающихся на практическом занятии

Оценка «отлично» ставится, если обучающийся выполнил работу в полном объеме с соблюдением необходимой последовательности, правильно ответил на контрольные вопросы, грамотно сформулировал вывод.

Оценка «хорошо» ставится в том случае, если обучающийся выполнил требования к оценке «отлично», но допустил ошибки в решении задач, неаккуратно оформил содержание работы, не сформулировал вывод.

Оценка «удовлетворительно» ставится, если работа выполнена не полностью и, если в ходе работы были допущены следующие ошибки: значительные ошибки в решении задач, неаккуратно оформил содержание работы, неверно ответил на контрольные вопросы, не сформулировал вывод.

Оценка «неудовлетворительно» ставится, если обучающийся не подготовился к выполнению данной работы, полученные результаты не позволяют сделать правильных выводов и полностью

расходятся с поставленной целью, показывал плохие знания теоретического материала, руководство и помощь со стороны преподавателя и хорошо подготовленных обучающихся неэффективны по причине плохой подготовки.

Практическое занятие № 5

Тема: Разбор типичных дорожно-транспортных ситуаций, с использованием технических средств обучения, макетов, стендов

Цель: Рассмотреть различные дорожные ситуации и закрепление ранее изученного материала

Содержание и порядок выполнения:

Задание

Продолжите фразы:

1. На дорогах с двусторонним движением, имеющих четыре или более полосы, запрещается выезжать
2. Транспортные средства, скорость движения которых не должна превышать 40 км/ч или которые по техническим причинам не могут развивать такую скорость, должны двигаться
3. Разрешается движение по трамвайным путям
4. Если проезжая часть разделена на полосы линиями разметки
5. На дорогах с двусторонним движением при отсутствии разделительной полосы островки безопасности, тумбы и элементы дорожных сооружений (опоры мостов, путепроводов и тому подобное), находящиеся на середине проезжей части, водитель должен.....

Вопросы для самоконтроля:

Восстановите определения терминов:

1.- видимость дороги менее 300 м в условиях тумана, дождя, снегопада и тому подобного, а также в сумерки.
2.- видимость водителем дороги в направлении движения, ограниченная рельефом местности, геометрическими параметрами дороги, растительностью, строениями, сооружениями или иными объектами, в том числе транспортными средствами.
3.- ситуация, возникающая в процессе дорожного движения, при которой продолжение движения в том же направлении и с той же скоростью создает угрозу возникновения дорожно-транспортного происшествия.
4.- право на первоочередное движение в намеченном направлении по отношению к другим участникам движения.
5.- элемент дороги, предназначенный для движения безрельсовых транспортных средств.

Вопросы для самоконтроля:

Восстановите определения терминов:

.....- совокупность общественных отношений, возникающих в процессе перемещения людей и грузов с помощью транспортных средств или без таковых в пределах дорог.

..... - событие, возникшее в процессе движения по дороге транспортного средства и с его участием, при котором погибли или ранены люди, повреждены транспортные средства, сооружения, грузы либо причинен иной материальный ущерб.

.....- пересечение дороги с железнодорожными путями на одном уровне.

.....- транспортное средство общего пользования (автобус, троллейбус, трамвай),

предназначенное для перевозки по дорогам людей и движущееся по установленному маршруту с обозначенными местами остановок.

.....- транспортное средство, приводимое в движение двигателем. Термин распространяется также на любые тракторы и самоходные машины.

Задание на дом.

Учебник Н.Я. Жульнев «ПДД» параграф стр.113-126.

Критерии оценивания работы обучающихся на лабораторной работ

Оценка «отлично» ставится, если обучающийся выполнил работу в полном объеме с соблюдением необходимой последовательности, правильно ответил на контрольные вопросы, грамотно сформулировал вывод.

Оценка «хорошо» ставится в том случае, если обучающийся выполнил требования к оценке «отлично», но допустил ошибки в решении задач, неаккуратно оформил содержание работы, не сформулировал вывод.

Оценка «удовлетворительно» ставится, если работа выполнена не полностью и, если в ходе работы были допущены следующие ошибки: значительные ошибки в решении задач, неаккуратно оформил содержание работы, неверно ответил на контрольные вопросы, не сформулировал вывод.

Оценка «неудовлетворительно» ставится, если обучающийся не подготовился к выполнению данной работы, полученные результаты не позволяют сделать правильных выводов и полностью расходятся с поставленной целью, показывал плохие знания теоретического материала, руководство и помощь со стороны преподавателя и хорошо подготовленных обучающихся неэффективны по причине плохой подготовки.

Практическое занятие № 6.

Тема: Выполнение контрольного осмотра транспортных средств перед выездом и при выполнении поездки

Цель: закрепить навыки работы водителей при различных ТО и выезде на линию.

Содержание и порядок выполнения работы:



1. ВНЕШНИЙ ВИД АВТОМОБИЛЯ

Автомобиль должен быть очищен от пыли и грязи, особое внимание обратите на чистоту стекол кабины, приборов освещения, световой сигнализации, номерных и опознавательных знаков.

2. КАБИНА

Проверьте исправность стояночного тормоза, механизмов закрывания дверей, стеклоподъемников, стеклоочистителей, наличие и крепление зеркал заднего вида. Заполните водой бачок омывателя

ветрового стекла (зимой смесью жидкости НИИСС-4 с водой либо аналоги).

3. ДВИГАТЕЛЬ

Проверьте наличие охлаждающей жидкости в системе охлаждения, масла в системе смазки двигателя, натяжение ремней привода гидромфты, генератора и водяного насоса.

Пустите двигатель и прогрейте его до температуры охлаждающей жидкости 60 °С. Во время прогрева проверьте работу контрольно-измерительных приборов, свободный ход педалей сцепления и тормозов, свободный ход рулевого колеса, действие приборов световой и звуковой сигнализации, отсутствие подтекания топлива, масла, охлаждающей жидкости, рабочей жидкости в гидроусилителе рулевого управления, герметичность тормозной системы. Давление воздуха в шинах по манометру. Наличие топлива в баках.

4. ПЕРЕДНЯЯ ПОДВЕСКА И КОЛЕСА

Проверьте состояние и крепление рессор и амортизаторов. Обратите внимание на шплинтовку гаек шаровых пальцев и рычагов поворотных кулаков, на крепление колес, состояние шин, отсутствие подтекания масла из редуктора переднего моста.

5. КОРОБКА ПЕРЕДАЧ, КАРДАННАЯ И ГЛАВНАЯ ПЕРЕДАЧИ ПЕРЕДНЕГО МОСТА, РАЗДАТОЧНАЯ КОРОБКА

Проверьте наличие и крепление болтов карданных валов, их затяжку, отсутствие трещин и погнутостей на карданных валах, отсутствие подтекания масла из коробки передач, редуктора главной передачи, коробки отбора мощности, раздаточной коробки и главной передачи среднего и заднего мостов.

6. ЗАДНЯЯ ПОДВЕСКА, КОЛЕСА

Проверьте состояние и крепление рессор, реактивных штанг, карданной передачи, крепление колес, состояние шин.

7. ПЛАТФОРМА, РАМА, ТЯГОВО-СЦЕПНОЕ УСТРОЙСТВО

Проверьте состояние рамы и тяго-восцепного устройства, крепление платформы и ее состояние, исправность запоров бортов.

8. ПРИ ЭКСПЛУАТАЦИИ

После остановки автомобиля проверьте:

- состояние ходовой части (подвеска, колеса, шины);
- отсутствие подтекания топлива, масла, охлаждающей и рабочей жидкости;
- степень нагрева тормозных барабанов и ступиц колес (на ощупь тыльной стороной руки).

При обнаружении неисправностей их необходимо устранить, либо по возможности двигаться к месту ремонта.

Инструкции по обслуживанию а/м Урал, КАМАЗ

Запчасти Урал Запчасти КАМАЗ

Контрольные вопросы

- 1 Что включает в себя ЕТО?
- 2 Перечислите виды ТО автомобилей
- 3 ЕТО двигателя, порядок действий
- 4 Время проведения сезонного ТО
- 5 Действия водителя при ТО 1.

Критерии оценивания работы обучающихся на лабораторной работе

Оценка «отлично» ставится, если обучающийся выполнил работу в полном объеме с соблюдением необходимой последовательности, правильно ответил на контрольные вопросы, грамотно сформулировал вывод.

Оценка «хорошо» ставится в том случае, если обучающийся выполнил требования к оценке «отлично», но допустил ошибки в решении задач, неаккуратно оформил содержание работы, не сформулировал вывод.

Оценка «удовлетворительно» ставится, если работа выполнена не полностью и, если в ходе работы были допущены следующие ошибки: значительные ошибки в решении задач, неаккуратно оформил содержание работы, неверно ответил на контрольные вопросы, не сформулировал вывод.

Оценка «неудовлетворительно» ставится, если обучающийся не подготовился к выполнению данной работы, полученные результаты не позволяют сделать правильных выводов и полностью расходятся с поставленной целью, показывал плохие знания теоретического материала, руководство и помощь со стороны преподавателя и хорошо подготовленных обучающихся неэффективны по причине плохой подготовки.

Практическое занятие № 7

Тема: Устранение возникших во время эксплуатации транспортных средств мелких неисправностей не требующих разборки узлов и агрегатов соблюдением техники эксплуатации

Цель: наработка навыков по устранению неисправностей автомобиля.

Содержание и порядок выполнения работы:

Задание .

| Глохнет на холостом ходу | | |
|---|---|--|
| 1. Не отрегулированы зазоры в приводе клапанов (8-кл. двиг.) | Проверяется набором щупов | Отрегулируйте зазоры (см. инструктивную карту № 1.1.1) |
| 2. Износ кулачков распределительного вала (валов) | Осмотр после частичной разборки двигателя | Замените распределительный вал (валы) |
| 3. Низкая компрессия в цилиндрах (менее 10,0 бар): износ или повреждение клапанов, седел, износ, залегание или поломка поршневых колец | (давление для ВАЗ-2110) Определяется компрессометром или на специальном стенде | Замените кольца, поршни. Отремонтируйте цилиндры. Притрите клапаны к седлам, при необходимости замените клапаны, проточите седла |
| Двигатель не развивает полной мощности и не обладает достаточной приемистостью. Рывки и провалы при движении . | | |
| 1. Не отрегулированы зазоры в приводе клапанов (8-кл. двиг.) | См. <u>Двигатель</u> | Отрегулируйте зазоры (см. инструктивную карту № 1.1.1) |
| 2. Низкая компрессия в цилиндрах (менее 10,0 бар): износ или повреждение клапанов, седел, износ, залегание или поломка поршневых колец | Определяется компрессометром или на специальном стенде | Замените кольца, поршни. Отремонтируйте цилиндры. Притрите клапаны к седлам, при необходимости замените клапаны, проточите седла |
| Повышенный расход масла (более 500 г на 1000 км пробега) | | |
| 1. Износ, потеря упругости маслоотражательных колпачков (сальников клапанов) или уплотнительных колец. Износ стержней клапанов, направляющих втулок | Осмотр деталей | Замените изношенные детали |
| 2. Износ, поломка или закоксовывание | Осмотр после разборки | Замените кольца; очистите |

| | | |
|---|--|--|
| (потеря подвижности) поршневых колец. Износ поршней, гильз цилиндров | двигателя | канавки в поршнях, замените изношенные поршни и / или гильзы цилиндров. Расточите и отхонингуйте цилиндры |
| Недостаточное давление масла (горит контрольная лампа) | | |
| 1. Чрезмерный зазор между вкладышами и шейками коленчатого вала | Определяется промером деталей после разборки двигателя | Замените изношенные вкладыши. При необходимости замените или отремонтируйте коленчатый вал |
| Посторонние шумы и стуки в двигателе | | |
| 1. Зазоры в клапанном механизме не соответствуют норме (8-клапанные двигатели) | Измерьте зазоры щупом | Отрегулируйте зазоры (см. инструктивную карту № 1.1.1) |
| 2. Изношены или зависли гидротолкатели клапанов (16-клапанные двигатели) | Осмотр после демонтажа | Замените неисправные гидротолкатели. Используйте масло, рекомендованное заводом-изготовителем, соблюдайте сроки замены масла |
| 3. Стук коленчатого и распределительного валов, шатунных подшипников, поршней, поршневых пальцев, люфт или заедание в подшипниках насоса охлаждающей жидкости | Проверка на СТО | Отремонтируйте детали на СТО или замените |

Литература:

1. Лабораторно-практические работы по устройству грузового автомобиля КАМАЗ Мигачёв Виктор Анатольевич Методические указания; Ульяновск УлГТУ, 2011
2. Е.Б. Пятков, А.П. Игнатов, Г. Б. Новокщёнов Автомобили ВАЗ-2106, ВАЗ-21061, ВАЗ-21063 Методическое пособие по ремонту: Издательство Саратовского Госуниверситета., Саратов 1992г.
2. С.М.Круглов Устройство, техническое обслуживание и ремонт легковых автомобилей . Издание третье, переработанное и дополненное., Москва «Высшая школа

Критерии оценивания работы обучающихся на практическом занятии

Оценка «отлично» ставится, если обучающийся выполнил работу в полном объеме с соблюдением необходимой последовательности, правильно ответил на контрольные вопросы, грамотно сформулировал вывод.

Оценка «хорошо» ставится в том случае, если обучающийся выполнил требования к оценке «отлично», но допустил ошибки в решении задач, неаккуратно оформил содержание работы, не сформулировал вывод.

Оценка «удовлетворительно» ставится, если работа выполнена не полностью и, если в ходе работы были допущены следующие ошибки: значительные ошибки в решении задач, неаккуратно оформил содержание работы, неверно ответил на контрольные вопросы, не сформулировал вывод.

Оценка «неудовлетворительно» ставится, если обучающийся не подготовился к выполнению данной работы, полученные результаты не позволяют сделать правильных выводов и полностью расходятся с поставленной целью, показывал плохие знания теоретического материала, руководство и помощь со стороны преподавателя и хорошо подготовленных обучающихся неэффективны по причине плохой подготовки.

Практическое занятие № 8

Тема: Умение управлять своим эмоциональным состоянием, уважать права других участников движения

Цель: Получить навыки контроля за эмоциональным состоянием во время движения автомобиля

Содержание и порядок выполнения работы:

Вопрос 1.

Как влияет алкоголь на время реакции водителя?

1. Время реакции уменьшается.
2. Время реакции увеличивается.
3. Алкоголь на время реакции не влияет

Вопрос 2.

Как влияет утомление водителя на его внимание и реакцию?

1. Внимание притупляется, время реакции уменьшается.
2. Внимание притупляется, время реакции увеличивается.
3. Внимание не притупляется, время реакции увеличивается

Вопрос 3.

Каковы типичные признаки наступившего утомления водителя?

1. Сонливость, вялость, притупление внимания.
2. Возбужденность, раздражительность.
3. Головокружение, резь в глазах, повышенная потливость

Вопрос 4.

Принято считать, что среднее время реакции водителя составляет:

1. Примерно 0,5 секунды.
2. Примерно 1 секунду.
3. Примерно 2 секунды.

Вопрос 5.

Как изменяется поле зрения водителя с увеличением скорости движения?

1. Не изменяется.
2. Расширяется.
3. Сужается

Критерии оценивания работы обучающихся на практическом занятии

Оценка «отлично» ставится, если обучающийся выполнил работу в полном объеме с соблюдением необходимой последовательности, правильно ответил на контрольные вопросы, грамотно сформулировал вывод.

Оценка «хорошо» ставится в том случае, если обучающийся выполнил требования к оценке «отлично», но допустил ошибки в решении задач, неаккуратно оформил содержание работы, не сформулировал вывод.

Оценка «удовлетворительно» ставится, если работа выполнена не полностью и, если в ходе работы были допущены следующие ошибки: значительные ошибки в решении задач, неаккуратно оформил содержание работы, неверно ответил на контрольные вопросы, не сформулировал вывод.

Оценка «неудовлетворительно» ставится, если обучающийся не подготовился к выполнению данной работы, полученные результаты не позволяют сделать правильных выводов и полностью расходятся с поставленной целью, показывал плохие знания теоретического материала, руководство и помощь со стороны преподавателя и хорошо подготовленных обучающихся неэффективны по причине плохой подготовки.

Практическое занятие № 9

Тема: Конструктивное решение межличностных конфликтов, возникающих между участниками дорожного движения

Цель: Научиться решать конфликтные ситуации в условиях дорожного движения

Содержание и порядок выполнения работы:

Самостоятельная аудиторная работа студентов

Для выполнения практических заданий обучающимся предлагается разделиться на подгруппы, по

четыре человека.

Решение ситуационных задач. Каждая группа получает условия всех пяти задач. Обсуждают в подгруппе решение каждой задачи, и приходят к общему решению. Затем, по очереди, представитель каждой подгруппы озвучивает решение задачи. Участники других подгрупп выражают согласие или несогласие с предложенным вариантом ответа задачи.

СИТУАЦИОННЫЕ ЗАДАЧИ

ТЕМА «МЕЖЛИЧНОСТНЫЕ КОНФЛИКТЫ И ПУТИ ИХ РАЗРЕШЕНИЯ»

Задание:

1. Внимательно прочитайте предложенный список пословиц. Данные пословицы отражают определенное отношение к окружающим людям и соответствующее поведение.
2. Обсудите в группе значение пословиц.
3. Определите к какой стратегии решения конфликтов можно отнести описываемый тип поведения.
3. Обоснуйте свое решение, дав толкование 3-х или более пословиц для иллюстрации.

Задача 1.

1. Худой мир лучше доброй ссоры.

Из двух спорщиков умнее тот, кто первым замолчит.

2. Кто ударит и убежит, тот может драться хоть каждый день.
3. Держись подальше от людей, которые не согласны с тобой.
4. Кто спорит – ни гроша не стоит.
5. Лучший способ решать конфликты – избегать их.
6. На свете нет ничего, что заслуживало бы спора.

Задача 2.

1. Если вы не можете заставить другого думать так, как вы хотите, заставьте его делать так, как вы думаете.
2. Кто сильнее, тот и правее.
3. Слово «победа» четко написано только на спинах врагов.
4. Сражение выигрывает тот, кто верит в победу.

5. Кто не отступает – тот обращает в бегство.
6. Семь раз отмерь, один раз отрежь.
7. В этом мире есть две породы людей: победители и побежденные.

Задача

1. Мягко стелет, да жестко спать.
2. Не подмажешь – не поедешь.
3. Убивай врагов своей добротой.
4. Добро слово победит.
5. Ласковый теленок двух маток сосет, а упрямый – ни одной.
6. Кротость торжествует над гневом.
7. Если в тебя швырнули камень – брось в ответ кусок ваты.

Задача 4.

1. Рука руку моет.
2. С паршивой овцы хоть шерсти клок.
3. Честная сделка не вызывает ссоры.
4. Ты – мне, я – тебе.
5. Кто дарит – друзей наживает.
6. Лучше синица в руках, чем журавль в облаках.
7. Взаимные уступки прекрасно решают дела.

Задача 5.

1. Ум хорошо, а два лучше.
2. Правда то, что мудрый знает, а не то, о чем все бают.
3. Ни у кого нет полного ответа, но у каждого есть что добавить.
4. Только тот, кто откажется от своей монополии на истину, сможет извлечь пользу из истин, которыми обладают другие.
5. Выноси заботы на свет и держи с другими совет.
6. Чистосердечие, честность и доверие сдвигают горы.
7. Копай и копай без усталы – докопаешь до истины.

Эталоны ответов:

Задача 1: «Избегание» или «уход от конфликта».

Задача 2: «Доминирование» или «Соперничество».

Задача 3: «Приспособление».

Задача 4: «Компромисс».

Задача 5: «Сотрудничество».

Упражнение «Разговор по телефону»

Цель: Закрепить понятия, полученные в ходе лекции.

Группа делится на подгруппы. Каждой подгруппе выдается карточка с обозначением одного типа (или более в зависимости от количества групп) из конфликтных типов личности («паровой каток», «разгневанный ребенок», «молчун», «сверхпокладистый», «жалобщик», «скрытый агрессор») и объясняется задание, начиная с ситуации.

Ситуация: «Коля и Ваня находятся в педиатрическом отделении стационара. Умываясь, Коля намочил свою одежду и сообщил об этом медсестре. Медсестра, переодевая Колю, не нашла запасной пары носок и одела на него носки Вани. Когда пришла к Ване мама и увидела, что носки ее ребенка одеты другому, устроила скандал».

Задание:

1. Придумать, что делала и что говорила мама в зависимости от типа конфликтной личности, указанного в карточке.

2. Представить, что мама, разговаривая по телефону, пересказала свои слова и свои действия подруге. Этот разговор и следует передать группе.

На подготовку упражнения уходит от 7 до 10 минут. Затем каждая подгруппа инсценирует или зачитывает текст телефонного разговора.

3. Участники других подгрупп определяют тип демонстрируемой конфликтной личности.

4. Предлагают способы эффективного взаимодействия медсестры в конфликтной ситуации.

Обсуждение: Участники делятся своими впечатлениями и пытаются ответить на вопрос, в каком случае медицинской сестре было бы труднее разрешить конфликт, а в каком легче?

Примечание: При выполнении упражнения, обучающиеся используют опорный конспект лекции.
Упражнение «Я-высказывания»

"Я-высказывание" — способ, при котором рассказчик, обращаясь к слушателям, высказывается от первого лица. Примеры "я-высказываний": «Когда мне не уделяют внимания близкие люди, я начинаю грустить и мечтать» или «Когда я чувствую, что обо мне заботятся, мне становится радостнее».

Противоположность "я-высказываний" — "ты-высказывания" ("тыканья"). Примеры "ты-высказываний": «Когда тебе не уделяют внимания близкие люди, ты начинаешь грустить и мечтать» или «Когда ты чувствуешь, что о тебе заботятся, становится радостнее».

Более распространены "ты-высказывания", однако "я-высказывания", как правило, говорят о большей психологической культуре их автора.

"Я-высказывание" как средство профилактики конфликтов

"Я-высказывание" позволяет сообщить партнеру о своих переживаниях, не разрушая атмосферу доверия и дух партнерства. Позволяет передать суть и при этом не задевать самооценку собеседника, и, более того: тот, кто высказывается, принимает ответственность за свои эмоции и на себя. Важно уметь различать «мне плохо» и «ты плохой». Высказываясь о своих чувствах, вкусах и мнениях, говори именно об этом, о своей субъективности, а не о чем-то объективно присущем людям и вещам. Не «фильм классный», а «мне такие формы нравятся». Это твое отношение, веди разговор от себя и о себе

Схема "я-высказывания"

1. Описание ситуации, вызвавшей напряжение: *Когда я вижу, что ты...; Когда это происходит...; Когда я сталкиваюсь с тем, что...*
2. Точное название своего чувства: *Я чувствую...* (раздражение, беспомощность, горечь, боль, недоумение и т.д.); *Я не знаю, как реагировать...; У меня возникает проблема...*
3. Называние причин: *Потому что... ; в связи с тем, что...*

Технология "я-высказывания" (по 5 шагам)

- 1 шаг. Факты. Называются только факты, произошедшие в реальности, т.е. то, что произошло по факту. Например: «Когда ты сказал мне, что я плохо выгляжу, я заплакала».
- 2 шаг. Чувства. Выражение чувств, касающихся этого факта. "Я чувствую..." Например: «При этом я почувствовала обиду. Я обиделась». Телесные ощущения. (Можно рассказать и о них — смотрите по ситуации) Выражение телесных ощущений, касающихся этих чувств. "Я ощущаю...». Например: «У меня защемило в носу и захотелось расплакаться».
- 3 шаг. Мысли. Здесь высказываются мысли, предположения, гипотезы, фантазии,

интерпретации, идеи. "Я думаю", "Я предполагаю", "Мне кажется" и др.. Например,: «Я думаю, что ты меня не любишь, и что тебе нет до меня дела». Если на этом шаге замечаете, что захлестывают чувства, то возвращайтесь ко 2-у шагу.

- 4 шаг. Желания. Здесь высказываются любые желания, возможно мечты. То есть то, о чём бы Вы хотели попросить этого человека. Например: «И я хочу тебя попросить, чтобы ты больше обращал на меня внимание и говорил мне, когда я выгляжу хорошо». Этот шаг помогает в улаживании конфликтов, в установлении отношений. Здесь также возможно возвращение ко 2-у шагу, то есть к чувствам, которые Вы испытываете.
- 5 шаг. Намерения. Высказывание того, что собираешься делать и как, в связи с произошедшим фактом. "Я собираюсь", "Я буду", "Я не буду". Например: "А я буду стараться не говорить тебе постоянно о том, что ты меня не любишь". 5-й шаг применяется не всегда, а в зависимости от ситуации. Иногда достаточно лишь 4-х шагов. Тем не менее, нельзя пропускать никакой из 4-х шагов или менять их местами.

Рефлексия

1. Назовите, что нового Вы для себя узнали на сегодняшнем занятии.
2. Что привлекло ваше внимание в материале занятия более всего?
3. Испытывали ли Вы затруднения при выполнении практических заданий? Какие именно и почему?
4. Укажите, где эти знания и умения Вам могут пригодиться.
5. Согласны Вы или нет с тем, что знания и умения по данной теме необходимы в вашей будущей профессиональной деятельности?

6. БЛОК КОНТРОЛЯ ЗНАНИЙ СТУДЕНТОВ

Контроль исходного уровня знаний по теме «Межличностные конфликты и пути их разрешения» Фронтальный опрос

1. Что такое «межличностный конфликт»?
2. Какие выделяют виды межличностных конфликтов?
3. Каковы функции конфликта? В чем позитивный смысл конфликта?
4. При каких условиях вероятность конфликта повышается?
5. Что такое «конфликтогены»? Правила бесконфликтного взаимодействия.

6. Что такое острота конфликта? Укажите факторы ее определяющие. Как можно снизить остроту конфликта?
7. Каковы этапы конфликтного процесса?
8. Факторы, определяющие стратегию выхода.
9. Раскройте, в чем состоит стратегия выхода из конфликтной ситуации – «доминирование»?
10. Раскройте, в чем состоит стратегия выхода из конфликтной ситуации – «уход или избегание».
11. Раскройте, в чем состоит стратегия выхода из конфликтной ситуации – приспособление.
12. Раскройте, в чем состоит стратегия выхода из конфликтной ситуации – «компромисс».
13. Раскройте, в чем состоит стратегия выхода из конфликтной ситуации – «сотрудничество».
14. Что не рекомендуют делать в конфликтной ситуации?

Тестовые задания контроля усвоения знаний

По теме «Межличностные конфликты и пути их разрешения»

ЗАДАНИЕ А: *выберите один правильный ответ*

1. Инцидент определяется как

- а) злобное настроение с раздражительностью и недовольством окружающими
- б) действия участников конфликтной ситуации, провоцирующие резкое обострение противоречия и начало борьбы между ними
- в) приписывание партнеру по общению определенных мотивов и причин, объясняющих его поступки и другие особенности
- г) отрицательное переживание, связанное с неудовлетворенностью потребностей.

2. Компромисс является

- а) способностью к согласованным действиям в процессе совместного труда
- б) единомыслием, взаимным принятием мнений членами профессиональной общности
- в) соглашением, достигнутым путем взаимных уступок
- г) доминирующим способом реагирования человека во взаимодействии в группе

3. Стратегия ухода от конфликта может проявляться в виде

- а) сохранения хороших отношений
- б) молчания
- в) раздела имущества поровну
- г) требования безоговорочного послушания.

4. Стратегия доминирования в конфликте выражается в

- а) попытке перехитрить своих оппонентов
- б) полный отказ от отношений
- в) стремление, чтобы каждый что-то получил
- г) сохранение мира и покоя любой ценой.

5. «Трудными» в общении людей принято называть

- а) конфликтным типам личности
- б) интровертным типам личности
- в) акцентуированным типам личности
- г) экстернальным типам личности.

ЗАДАНИЕ В: *заполните пробелы*

1. Конфликт = Проблема + конфликтная ситуация + участники + _____.
2. Недоразумения возникают из-за _____ информации.
3. Вероятность конфликта повышается при отсутствии качеств: самокритичности, терпимости к другим и _____ к другим.
4. Остроту конфликта можно снизить, если держаться в рамках _____ подхода.
5. В критической ситуации нельзя обрушивать на партнера множество _____.

ЗАДАНИЕ С: *верно или неверно*

1. Если человек стремится доказать, что другой человек неправ, значит, он выбрал стратегию «доминирования».

2. Победитель автоматически означает существование побежденного.
3. Есть ситуации, когда стратегия «ухода» оправдана.
4. Конфликты могут быть полезны.
5. Недоразумения приводят к инциденту

Тестовые задания контроля усвоения знаний

По теме «Межличностные конфликты и пути их разрешения»

Вариант № 2

ЗАДАНИЕ А: выберите один правильный ответ

1. Стратегия доминирования в конфликте выражается в

- а) попытке перехитрить своих оппонентов
- б) полный отказ от отношений
- в) стремление, чтобы каждый что-то получил
- г) сохранение мира и покоя любой ценой.

2. Компромисс является

- а) способностью к согласованным действиям в процессе совместного труда
- б) единомыслием, взаимным принятием мнений членами профессиональной общности
- в) соглашением, достигнутым путем взаимных уступок
- г) доминирующим способом реагирования человека во взаимодействии в группе.

3. Приспособление характеризуется

- а) удовлетворением желаний другого путем отказа от личных интересов
- б) соглашением, достигнутым путем взаимных уступок
- в) полным отказом от отношений
- г) желанием перехитрить своих оппонентов.

4. Конфликт норм и правил взаимодействия возникает когда

- а) посягают на ценности другого
- б) нарушают принятый этикет

в) количество ресурса, на который претендуют стороны, не достаточно для удовлетворения потребностей всех участников взаимодействия

г) «слабое звено» ухудшает общий результат деятельности

5. Поведение «сверхпокладистого» типа конфликтной личности характеризуется

а) соглашательством, ненадежностью в делах

б) боязнью потерять контроль над ситуацией

в) отказом общаться

г) закулисными махинациями

Критерии оценивания работы обучающихся на практическом занятии

Оценка «отлично» ставится, если обучающийся выполнил работу в полном объеме с соблюдением необходимой последовательности, правильно ответил на контрольные вопросы, грамотно сформулировал вывод.

Оценка «хорошо» ставится в том случае, если обучающийся выполнил требования к оценке «отлично», но допустил ошибки в решении задач, неаккуратно оформил содержание работы, не сформулировал вывод.

Оценка «удовлетворительно» ставится, если работа выполнена не полностью и, если в ходе работы были допущены следующие ошибки: значительные ошибки в решении задач, неаккуратно оформил содержание работы, неверно ответил на контрольные вопросы, не сформулировал вывод.

Оценка «неудовлетворительно» ставится, если обучающийся не подготовился к выполнению данной работы, полученные результаты не позволяют сделать правильных выводов и полностью расходятся с поставленной целью, показывал плохие знания теоретического материала, руководство и помощь со стороны преподавателя и хорошо подготовленных обучающихся неэффективны по причине плохой подготовки.

Практическое занятие №10

Тема: Отработка навыков оказания первой помощи при наружных кровотечениях и травмах

Цель: научиться создавать колонки в среде текстового процессора; научиться создавать различные типы колонок.

Содержание и порядок выполнения работы:



Задание № 1.

- Время, отведенное на выполнение задания – 15 минут

В стационар поступил больной И. 35 лет, который во время драки получил удар ногой в область живота. При поступлении отмечается бледность кожных покровов и слизистых оболочек. На вопросы отвечает вяло, постоянно закрывает глаза. Кожные покровы влажные, холодноватые на ощупь. АД - 80/60 мм. рт. ст, Пульс - 120 уд. за мин.

Выберите один правильный вопрос.

1. В каком состоянии находится данный пациент?

- а) удовлетворительном;
- б) средней тяжести;
- в) тяжелом;
- г) крайне тяжелом

- 2) Артериальное давление в норме:

- а) 100/70 мм. рт.ст.;
- б) 90/60 мм. рт.ст.;
- в) 80/50 мм. рт.ст.;
- г) 120-110/70 мм. рт.ст.;
- д) 160/100 мм. рт.ст.;

- 3) Брадикардия - частота пульса:

- а) менее 60 уд. в 1 мин;
- б) менее 80 уд. в 1 мин.;
- в) более 70 уд. в 1 мин.;
- г) более 80 уд. в 1 мин.

4. Тахикардия – частота пульса:

- а) более 60 уд. в 1 мин.;
- б) более 80 уд. в 1 мин.;
- в) менее 80 уд. в 1 мин.;
- г) свыше 120 уд. в 1 мин.

- 7) Какая из тканей является наиболее чувствительной к гипоксии?

- а) нервная;
- б) жировая;
- в) мышечная;
- г) костная;
- д) кожа.

Ход действий:

1. Вопросы проецируются на экран.
2. Студенты отвечают с места.
3. Преподаватель оценивает правильность ответа и при необходимости просит поправить другого студента, или поправляет и дополняет сам.
4. Преподаватель оценивает активность студентов с отметкой в оценочном листе.

Ситуационная задача №1.

Подросток 18 лет будучи в нетрезвом виде попал в ДТП. Получил множественные колото-резаные раны.

При осмотре: состояние сильного алкогольного опьянения (резкий запах алкоголя из рта, речь несвязанная, движения хаотичны).

На туловище множественные резаные раны.

Пульс – 80 уд. в 1 мин. АД = 130/70 мм.рт.ст.

Вопросы:

1. Определите вид кровотечения.

2. Определите тяжесть кровотечения, объём кровопотери.
3. Назовите методы временной остановки кровотечения при оказании:
 - ПМП,
 - на доврачебном этапе оказания медицинской помощи.
4. Назовите методы окончательной остановки кровотечения.
5. Назовите особенности ухода за пациентом после остановки кровотечения.

Ситуационная задача №2.

Женщина 50 лет во время получила травму кости

При осмотре: состояние средней тяжести, в сознании, вялая, кожные покровы бледные.

Местно: в области правой кисти обширная резаная рана, с частичной ампутацией первого пальца. В ране видны костные фрагменты.

Пульс – 124 уд. в 1 мин. АД = 80/60 мм.рт.ст.

Вопросы: те же, что в задаче №1.

Ситуационная задача №3.

Женщина 62 года. Упала на улице, ударившись правым боком о лавочку.

При осмотре: жалуется на сильные боли в правом боку, слабость, головокружение, сухость во рту.

Пульс 110 уд. в 1 мин. АД= 90/70 мм. рт.ст.

Вопросы: те же, что в задаче №1.

Контрольные вопросы

- 1 Что такое каплеярное кровотечение
- 2 Как правильно наложить жгут при венозном кровотечении
- 3 Первая помощь при артериальном кровотечении
- 4 Помощь при резанных ранах
- 5 Что такое внутреннее кровотечение

Критерии оценивания работы обучающихся на практическом занятии

Оценка «отлично» ставится, если обучающийся выполнил работу в полном объеме с соблюдением необходимой последовательности, правильно ответил на контрольные вопросы, грамотно сформулировал вывод.

Оценка «хорошо» ставится в том случае, если обучающийся выполнил требования к оценке «отлично», но допустил ошибки в решении задач, неаккуратно оформил содержание работы, не сформулировал вывод.

Оценка «удовлетворительно» ставится, если работа выполнена не полностью и, если в ходе работы были допущены следующие ошибки: значительные ошибки в решении задач, неаккуратно оформил содержание работы, неверно ответил на контрольные вопросы, не сформулировал вывод.

Оценка «неудовлетворительно» ставится, если обучающийся не подготовился к выполнению данной работы, полученные результаты не позволяют сделать правильных выводов и полностью расходятся с поставленной целью, показывал плохие знания теоретического материала, руководство и помощь со стороны преподавателя и хорошо подготовленных обучающихся неэффективны по причине плохой подготовки.

Практическое занятие № 11

Тема: Отработка навыков оказания первой помощи при отсутствии сознания остановке дыхания и кровообращения

Цель научиться оказывать первую помощь при ДТП

Содержание и порядок выполнения работы:

Общая последовательность действий на месте происшествия

1. Определить наличие угрожающих факторов для собственной жизни и здоровья.
2. Оценить наличие сознания у пострадавшего.
3. Определить наличие дыхания.

4. Привлекая помощников (или самостоятельно), осуществить вызов скорой медицинской помощи по номеру 03 (со стационарного телефона) или 112 (с мобильного).
5. Одновременно с вызовом скорой медицинской помощи (если вызывает помощник) или после вызова (если вызов осуществляется самостоятельно) начать проведение сердечно-легочной реанимации (30 надавливаний на грудную клетку чередуются с 2 вдохами).
6. Если у пострадавшего появились признаки жизни, и он дышит самостоятельно, следует поддерживать проходимость дыхательных путей (придание устойчивого бокового положения).
7. Провести обзорный осмотр пострадавшего на наличие признаков сильного артериального или смешанного кровотечения. В случае кровотечения - осуществить остановку доступными способами.
8. При отсутствии явных признаков кровотечения выслушать жалобы пострадавшего, а также осуществить его подробный осмотр.
9. Придать пострадавшему оптимальное положение тела в зависимости от его состояния и характера имеющихся травм.
10. До приезда скорой медицинской помощи контролировать состояние пострадавшего, оказывать ему психологическую поддержку.

КОНТРОЛЬНЫЕ ВОПРОСЫ

1 Признаки отсутствия дыхания

- 1 Виды кровотечений
- 2 Данные для скорой помощи
- 3 Признаки артериального кровотечения
- 4 Признаки венозного кровотечения

Критерии оценивания работы обучающихся на лабораторной работе

Оценка «отлично» ставится, если обучающийся выполнил работу в полном объеме с соблюдением необходимой последовательности, правильно ответил на контрольные вопросы, грамотно сформулировал вывод.

Оценка «хорошо» ставится в том случае, если обучающийся выполнил требования к оценке «отлично», но допустил ошибки в решении задач, неаккуратно оформил содержание работы, не сформулировал вывод.

Оценка «удовлетворительно» ставится, если работа выполнена не полностью и, если в ходе работы были допущены следующие ошибки: значительные ошибки в решении задач, неаккуратно оформил содержание работы, неверно ответил на контрольные вопросы, не сформулировал вывод.

Оценка «неудовлетворительно» ставится, если обучающийся не подготовился к выполнению данной работы, полученные результаты не позволяют сделать правильных выводов и полностью расходятся с поставленной целью, показывал плохие знания теоретического материала, руководство и помощь со стороны преподавателя и хорошо подготовленных обучающихся неэффективны по причине плохой подготовки.

Практическое занятие № 12

Тема: Отработка навыков оказания первой помощи при наружных кровотечениях и травмах

Цель: научиться оказанию первой помощи при кровотечениях

Содержание и порядок выполнения работы:

Вопрос 1.

Что является признаком венозного кровотечения?

1. Струя крови темного (темно- вишневого) цвета, разной интенсивности.
2. Кровь вытекает из раны по капле.
3. Алая пульсирующая струя крови.
4. Выделение темной крови со всей поверхности раны.

Вопрос 2.

Что Вы сделаете для остановки кровотечения методом максимального сгибания конечности?

1. Наложите кровоостанавливающий жгут на область сустава, после чего

согнете конечность в суставе и зафиксируете вручную или другим способом (бинтом, брючным ремнем и т.д.).

9

Методические рекомендации - 06

2. Вложите в область сустава 1 – 2 бинта или свернутую валиком одежду, конечность согнете и зафиксируете руками, жгутом, несколькими турами бинта или подручными средствами.

3. Наложите на рану давящую повязку, после чего согнете конечность в суставе и зафиксируете.

4. Согнете конечность в суставе, зафиксируете табельными или подручными средствами, для усиления эффекта вложите в область сустава твердый предмет (металлическую трубу, кусок дерева и т.д.).

Вопрос 3.

На какое время можно ослаблять (снимать) кровоостанавливающий жгут?

1. 10 минут.
2. 15-30 минут.
3. 15 минут.
4. 1-2 минуты.

Вопрос 4.

Какую первую помощь Вы окажете пострадавшему с травмой живота, сопровождающейся выпадением внутренних органов?

1. Попытайтесь вправить выпавшие органы.
2. Оставьте выпавшие органы снаружи.
3. Накроете выпавшие органы влажной, чистой тканью.
4. Если у пострадавшего остановилось дыхание, сделаете ему искусственное дыхание.

Вопрос 5.

После того как Вы произвели наложение кровоостанавливающего жгута, что необходимо сделать с травмированной конечностью?

1. Укутать.
2. Обездвижить и укутать.
3. Приподнять, обездвижить и укутать.
4. Обездвижить.

Вопрос 6.

Методические рекомендации - 06

Что Вы предпримите, если у пострадавшего имеются признаки артериального кровотечения?

1. Осуществите прямое давление на рану, при отсутствии эффекта – выполните пальцевое прижатие артерии и наложите кровоостанавливающий жгут.
2. Выполните наложение кровоостанавливающего жгута, на рану наложите давящую повязку.
3. Осуществите пальцевое прижатие артерии, наложите кровоостанавливающий жгут выше раны.
4. Осуществите прямое давление на рану, при отсутствии эффекта – выполните пальцевое прижатие артерии и наложите кровоостанавливающий жгут, на рану наложите давящую повязку.

Вопрос 7.

При подробном осмотре у пострадавшего обнаружена рана на голове с обильным кровотечением темной кровью, пострадавший в сознании. С чего Вы начнете оказывать первую помощь?

1. Положите на рану салфетку марлевую из аптечки, аккуратно придавите.
2. Придадите пострадавшему устойчивое боковое положение.
3. Приложите холод к голове пострадавшего.
4. Вызовите скорую медицинскую помощь.
5. Наложите на голову повязку типа «чепчик».

Вопрос 8.

Пострадавшему с ранением плеча и сильным венозным кровотечением была наложена давящая повязка на рану. Спустя 10-15 минут повязка пропиталась кровью. Что следует сделать?

1. Удалить старую повязку, наложив на ее место новую.
2. Наложить новую повязку поверх старой, пропитанной кровью.
3. Не трогая старую повязку, наложить кровоостанавливающий жгут.
4. Сняв старую повязку, плотно затампонировать рану салфетками марлевыми, после чего повторно наложить давящую повязку

Критерии оценивания работы обучающихся на практическом занятии

Оценка «отлично» ставится, если обучающийся выполнил работу в полном объеме с соблюдением необходимой последовательности, правильно ответил на контрольные вопросы, грамотно сформулировал вывод.

Оценка «хорошо» ставится в том случае, если обучающийся выполнил требования к оценке «отлично», но допустил ошибки в решении задач, неаккуратно оформил содержание работы, не сформулировал вывод.

Оценка «удовлетворительно» ставится, если работа выполнена не полностью и, если в ходе работы были допущены следующие ошибки: значительные ошибки в решении задач, неаккуратно оформил содержание работы, неверно ответил на контрольные вопросы, не сформулировал вывод.

Оценка «неудовлетворительно» ставится, если обучающийся не подготовился к выполнению данной работы, полученные результаты не позволяют сделать правильных выводов и полностью расходятся с поставленной целью, показывал плохие знания теоретического материала, руководство и помощь со стороны преподавателя и хорошо подготовленных обучающихся неэффективны по причине плохой подготовки.

Практическое занятие № 13

Тема. Принятие возможных мер при оказании первой помощи пострадавшим при дорожно-транспортном происшествии

Цель: научиться оказывать первую помощь при аварии

Содержание и порядок выполнения работы:

Вопрос 1.

Во время оказания первой помощи пострадавший внезапно побледнел, перестал реагировать на окружающее. С чего Вы начнете оказывать первую помощь?

1. Проверите признаки дыхания.
2. Откроете дыхательные пути.
3. Позовете помощника.
4. Начнете компрессии грудной клетки
5. Осмотрите пострадавшего.
6. Сделаете 2 вдоха искусственной вентиляции легких.
7. Проверите признаки сознания (потрясете пострадавшего и спросите «Что с Вами?»).

Вопрос 2.

Когда производится вызов скорой медицинской помощи?

1. Непосредственно после оказания первой помощи пострадавшим.
2. Сразу после определения наличия пострадавших на месте происшествия.
3. После определения примерного количества и состояния пострадавших.

6

Методические рекомендации - 06

4. Сразу же по прибытии на место дорожно-транспортного происшествия.

Вопрос 3.

В каких случаях осуществляется экстренное извлечение пострадавшего из

аварийного автомобиля?

1. Во всех случаях, когда пострадавшему требуется немедленное оказание первой помощи.
2. Экстренное извлечение пострадавшего производится только силами сотрудников скорой медицинской помощи или спасателями МЧС.
3. Наличие угрозы для жизни и здоровья пострадавшего и невозможность оказания первой помощи в автомобиле.
4. В случае если у пострадавшего отсутствуют признаки серьезных травм.

Вопрос 4.

По какому признаку контролируется правильная глубина вдоха искусственного дыхания при проведении сердечно-легочной реанимации?

1. Начало подъема грудной клетки.
2. Начало подъема живота.
3. Максимальное раздувание грудной клетки.
4. Появление сопротивления при выполнении вдоха.

Вопрос 5.

До какого момента Вы будете осуществлять наблюдение за пострадавшим, которому оказана первая помощь?

1. Пока пострадавший не будет доставлен в медицинскую организацию.
2. Пока на место происшествия не прибудет скорая медицинская помощь.
3. До улучшения самочувствия пострадавшего.
4. До момента передачи его бригаде скорой медицинской помощи.

Критерии оценивания работы обучающихся на практическом занятии

Оценка «отлично» ставится, если обучающийся выполнил работу в полном объеме с соблюдением необходимой последовательности, правильно ответил на контрольные вопросы, грамотно сформулировал вывод.

Оценка «хорошо» ставится в том случае, если обучающийся выполнил требования к оценке «отлично», но допустил ошибки в решении задач, неаккуратно оформил содержание работы, не сформулировал вывод.

Оценка «удовлетворительно» ставится, если работа выполнена не полностью и, если в ходе работы были допущены следующие ошибки: значительные ошибки в решении задач, неаккуратно оформил содержание работы, неверно ответил на контрольные вопросы, не сформулировал вывод.

Оценка «неудовлетворительно» ставится, если обучающийся не подготовился к выполнению данной работы, полученные результаты не позволяют сделать правильных выводов и полностью расходятся с поставленной целью, показывал плохие знания теоретического материала, руководство и помощь со стороны преподавателя и хорошо подготовленных обучающихся неэффективны по причине плохой подготовки.

Практическое занятие № 14

Тема: Соблюдение требований к транспортировке пострадавших

Цель: Учиться правильно транспортировать пострадавших

Содержание и порядок выполнения работы

Технические средства обучения: компьютер, мультимедийный проектор, экран, мотоциклетный шлем.

Содержание занятия

1. Демонстрация приемов извлечения пострадавшего в ДТП.
2. Отработка навыков на манекене.
3. Контроль качества знаний.

1. Литература используемая при проведении занятия:

- «Учебник спасателя» С.К. Шойгу Основы доврачебной помощи М.-89 Величко Н.В.
- Федеральный Закон № 151 от 22.08.1995 г. «Об аварийно-спасательных службах и статусе спасателя»
- Приказ Минтруда РФ № 881н

Контрольные вопросы:

1. Когда извлекают пострадавшего из автомобиля ?
2. Виды транспортировки пострадавших?
3. Виды ранений полученных в результате ДТП ?
4. Способ правильного извлечения пострадавшего?

Критерии оценивания работы обучающихся на практическом занятии

Оценка «отлично» ставится, если обучающийся выполнил работу в полном объеме с соблюдением необходимой последовательности, правильно ответил на контрольные вопросы, грамотно сформулировал вывод.

Оценка «хорошо» ставится в том случае, если обучающийся выполнил требования к оценке «отлично», но допустил ошибки в решении задач, неаккуратно оформил содержание работы, не сформулировал вывод.

Оценка «удовлетворительно» ставится, если работа выполнена не полностью и, если в ходе работы были допущены следующие ошибки: значительные ошибки в решении задач, неаккуратно оформил содержание работы, неверно ответил на контрольные вопросы, не сформулировал вывод.

Оценка «неудовлетворительно» ставится, если обучающийся не подготовился к выполнению данной работы, полученные результаты не позволяют сделать правильных выводов и полностью расходятся с поставленной целью, показывал плохие знания теоретического материала, руководство и помощь со стороны преподавателя и хорошо подготовленных обучающихся неэффективны по причине плохой подготовки.

Практическое занятие № 15.

Тема: Управление автомобилем категорий «В» и «С»

Цель: Приобретение и закрепление практических навыков управления автомобиля

ХОД ЗАНЯТИЯ

В ходе занятия необходимо решить ситуационные задачи разного плана. Задача №1 - общая, ее условия моделирует преподаватель на стенде «Светофоры дорожного движения». Задача №2 - индивидуальная, приведена в соответствии с вариантом в инструкционно-технологической карте.

Задача №1. Рассмотрите дорожно-транспортную ситуацию, воссозданную на стенде ПДД, перечертите в тетрадь и укажите способ её решения, согласно ПДД.

Задача №2

ВАРИАНТ 1

Рассмотрите дорожно-транспортную ситуацию, воссозданную на рисунке 1. В тетради напишите, по какой траектории: красной или зелёной – возможен разворот на перекрёстке. Ответ обоснуйте.

Рассмотрите дорожно-транспортную ситуацию, воссозданную на рисунке 2. В тетради напишите, верно ли совершил поворот налево водитель.

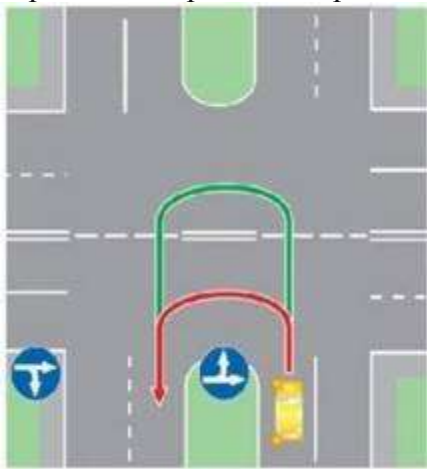


Рисунок 1

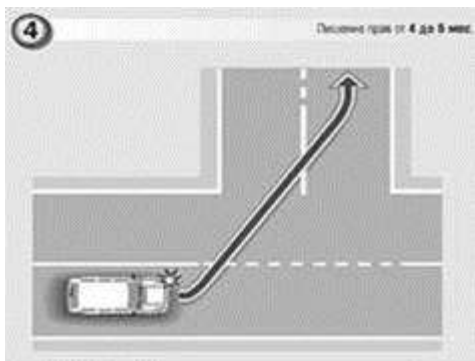


Рисунок 2

КОНТРОЛЬНЫЕ ВОПРОСЫ:

1. В каком случае вы можете продолжить движение, приближаясь к остановившемуся ТС, закрывающему видимость нерегулируемого пешеходного перехода?
2. В каком случае вы имеете право выезжать на перекрёсток, если за ним – затор?

ЗАДАНИЯ ДЛЯ ОТЧЁТА:

1. Выполнить задания
2. Ответить на контрольные вопросы
3. Сдать отчет по работе педагогу

СПИСОК ЛИТЕРАТУРЫ

Основные источники:

1. Жульнев, Н.Я. Учебник водителя. Правила дорожного движения: / Н.Я. Жульнев. – М.: ООО «Книжное издательство «За рулем», 2010. – 224 с.
2. Майборода, О.В. Учебник водителя. Основы управления автомобилем и безопасность движения. – М.: Издательский центр «Академия», 2008. – 256 с.
3. Шухман, Ю.И. Учебник водителя. Основы управления автомобилем и безопасность движения. – М.: ООО «Книжное издательство «За рулем», 2008. – 160 с.

Дополнительные источники:

1. Зеленин, С.Ф. Учебник по вождению автомобиля: практическое пособие / С.Ф.Зеленин. – М.: ООО «Мир автокниг», 2007. – 80 с.
2. Зеленин, С.Ф. Безопасность дорожного движения в экзаменационных билетах и в жизни: пособие / С.Ф.Зеленин. – М.: ООО «Мир автокниг», 2006.

Критерии оценивания работы обучающихся на практическом занятии

Оценка «отлично» ставится, если обучающийся выполнил работу в полном объеме с соблюдением необходимой последовательности, правильно ответил на контрольные вопросы, грамотно сформулировал вывод.

Оценка «хорошо» ставится в том случае, если обучающийся выполнил требования к оценке «отлично», но допустил ошибки в решении задач, неаккуратно оформил содержание работы, не сформулировал вывод.

Оценка «удовлетворительно» ставится, если работа выполнена не полностью и, если в ходе работы были допущены следующие ошибки: значительные ошибки в решении задач, неаккуратно оформил содержание работы, неверно ответил на контрольные вопросы, не сформулировал вывод.

Оценка «неудовлетворительно» ставится, если обучающийся не подготовился к выполнению данной работы, полученные результаты не позволяют сделать правильных выводов и полностью расходятся с поставленной целью, показывал плохие знания теоретического материала, руководство и помощь со стороны преподавателя и хорошо подготовленных обучающихся неэффективны по причине плохой подготовки.

Практическое занятие № 16

Тема: Решение ситуационных задач управление транспортным средством в штатных ситуациях

Цель: выработать практические навыки управления автомобилем

Содержание и порядок выполнения работы:

Несколько рекомендаций для водителя обгоняющего автомобиля.

1. Скорость движения должна быть не менее чем на 15 км/ч больше скорости обгоняемой машины. Для примера, допустим, об Поворот налево

На что необходимо обратить внимание, прежде чем повернуть налево или развернуться? Поворот налево

На что необходимо обратить внимание, прежде чем повернуть налево или развернуться?

- Оценить ситуацию сзади и слева от вашего автомобиля. Вдруг вас уже кто-то обгоняет, двигаясь по встречной полосе и возможно, нарушая правила. В статье ДТП при обгоне на перекрестке рассмотрена похожая ситуация;

- Находясь в левом ряду и пропуская встречный транспорт, всегда держите передние колеса в положении «прямо». Если заранее их повернуть влево, то в случае наезда или удара в ваш автомобиль сзади, машина может выкатиться на встречную полосу, по которой в этот момент едут другие машины.

- Оценить ситуацию сзади и слева от вашего автомобиля. Вдруг вас уже кто-то обгоняет, двигаясь по встречной полосе и возможно, нарушая Правила. В статье Дтп при обгоне на перекрестке рассмотрена похожая ситуация;

- Находясь в левом ряду и пропуская встречный транспорт, всегда держите передние колеса в положении «прямо». Если заранее их повернуть влево, то в случае наезда или удара в ваш автомобиль сзади, машина может выкатиться на встречную полосу, по которой в этот момент едут другие машины.

гоняете вы: если его скорость 70 км/ч, то ваша должна быть — 85 км/ч. В противном случае выполнение обгона затягивается.

2. Интервал до обгоняемого автомобиля должен быть не менее 1,5 метра.

3. Перед обгоном вне населенного пункта необходимо подать звуковой сигнал, как минимум за 5сек. до начала маневра.

4. В темное время суток рекомендуется предупреждать об обгоне кратковременным переключением света фар с ближнего на дальний. Делается это так:

Поворот налево

На что необходимо обратить внимание, прежде чем повернуть налево или развернуться?

Оценить ситуацию сзади и слева от вашего автомобиля. Вдруг вас уже кто-то обгоняет, двигаясь по встречной полосе и возможно, нарушая Правила. В статье ДТП при обгоне на перекрестке рассмотрена похожая ситуация;

Находясь в левом ряду и пропуская встречный транспорт, всегда держите передние колеса в положении «прямо». Если заранее их повернуть влево, то в случае наезда или удара в ваш автомобиль сзади, машина может выкатиться на встречную полосу, по которой в этот момент едут другие машины.

включаете левый указатель поворота;

Включаете пониженную передачу, повышаете обороты двигателя до МКМ и начинаете разгон, максимально выжав педаль газа;

Выезжаете на встречную полосу, продолжая ускорение. Пока движетесь по встречной полосе левый «поворот» должен работать.

Обогнав транспортное средство, готовитесь вернуться на свою полосу движения, для этого включаете правый указатель поворота и перестраиваетесь, но делаете это безопасно для обгоняемого автомобиля, т.е. без «подрезания»;

Выключаете «поворот», переходите на повышенную передачу

Контрольные вопросы

1. Что такое правильный обгон?
2. Как правильно маневрировать?
3. Когда выключаете повороты ?

4. Какой интервал движения вне населенного пункта?
5. Как правильно поворачивать.

Критерии оценивания работы обучающихся на практическом занятии

Оценка «отлично» ставится, если обучающийся выполнил работу в полном объеме с соблюдением необходимой последовательности, правильно ответил на контрольные вопросы, грамотно сформулировал вывод.

Оценка «хорошо» ставится в том случае, если обучающийся выполнил требования к оценке «отлично», но допустил ошибки в решении задач, неаккуратно оформил содержание работы, не сформулировал вывод.

Оценка «удовлетворительно» ставится, если работа выполнена не полностью и, если в ходе работы были допущены следующие ошибки: значительные ошибки в решении задач, неаккуратно оформил содержание работы, неверно ответил на контрольные вопросы, не сформулировал вывод.

Оценка «неудовлетворительно» ставится, если обучающийся не подготовился к выполнению данной работы, полученные результаты не позволяют сделать правильных выводов и полностью расходятся с поставленной целью, показывал плохие знания теоретического материала, руководство и помощь со стороны преподавателя и хорошо подготовленных обучающихся неэффективны по причине плохой подготовки.

Практическое занятие № 17

Тема: Действия вне штатных ситуаций

Цель: Изучить порядок действий водителя в сложных дорожных условиях

Содержание и порядок выполнения работы:

Место проведения: кабинет ПБДД.

Оснащение рабочего места: проектор, плакаты.

Основные правила техники безопасности: соблюдайте правила поведения в кабинете пбдд.
литература:

Жульнев, Н.Я. Учебник водителя. Правила дорожного движения: / Н.Я. Жульнев. – М.: ООО «Книжное издательство «За рулем», 2010. – 224 с.

Майборода, О.В. Учебник водителя. Основы управления автомобилем и безопасность движения. – М.: Издательский центр «Академия», 2008. – 256 с.

Шухман, Ю.И. Учебник водителя. Основы управления автомобилем и безопасность движения. – М.: ООО «Книжное издательство «За рулем», 2008. – 160 с.

ХОД ЗАНЯТИЯ

В ходе занятия необходимо решить ситуационные задачи, проанализировав ДТП, и записать выводы в тетрадь. На оценку «удовлетворительно» достаточно решить одну задачу, на «хорошо» - две, на «отлично» - решить все задачи.

ВАРИАНТ 1

Задача 1.

Проанализируйте действия водителя, найдя ошибки, и запишите результаты своего анализа в тетрадь.

14 мая в 21 час в г.Кимры водитель автомобиля ЗИЛ совершил наезд на упавшую с велосипеда девочку 4-х лет, которую решил покатасть ее несовершеннолетний брат. В момент проезда автомобиля он не смог удержать велосипед и упал с ним. Девочка попала под задние правые колеса автомобиля и скончалась на месте происшествия .

Задача 2.

Проанализируйте действия водителя, найдя ошибки, и запишите результаты своего анализа в тетрадь.

16 октября в 11 час. 15 мин. в пос.Пролетарском Орехово - Зуевского района водитель автобуса ЛАЗ - 695 совершил наезд на велосипедиста , внезапно выехавшего с обочины на проезжую часть в непосредственной близости от автобуса. В результате наезда велосипедист скончался на месте ДТП.

Задача 3.

Проанализируйте действия всех водителей, найдя ошибки, и запишите результаты своего анализа в тетрадь.

8 июля в 17 час 50 мин в г.Санкт-Петербурге на перекрестке шоссе Революции - Большеохтинский проезд с автомобиля КамАЗ при левом повороте упала железобетонная плита, которая попала на автомобиль Запорожец. Пострадали водитель и пассажир, которые в тяжелом состоянии отправлены в больницу

КОНТРОЛЬНЫЕ ВОПРОСЫ

- 1 Опишите действия водителя при отрыве продольной тяги привода рулевого управления.
- 2 Какие действия должен принять водитель при обрыве карданного вала

ЗАДАНИЯ ДЛЯ ОТЧЁТА

1. Выполнить задания
2. Ответить на контрольные вопросы
3. Сдать отчет по работе педагогу

Критерии оценивания работы обучающихся на практическом занятии

Оценка «отлично» ставится, если обучающийся выполнил работу в полном объеме с соблюдением необходимой последовательности, правильно ответил на контрольные вопросы, грамотно сформулировал вывод.

Оценка «хорошо» ставится в том случае, если обучающийся выполнил требования к оценке «отлично», но допустил ошибки в решении задач, неаккуратно оформил содержание работы, не сформулировал вывод.

Оценка «удовлетворительно» ставится, если работа выполнена не полностью и, если в ходе работы были допущены следующие ошибки: значительные ошибки в решении задач, неаккуратно оформил содержание работы, неверно ответил на контрольные вопросы, не сформулировал вывод.

Оценка «неудовлетворительно» ставится, если обучающийся не подготовился к выполнению данной работы, полученные результаты не позволяют сделать правильных выводов и полностью расходятся с поставленной целью, показывал плохие знания теоретического материала, руководство и помощь со стороны преподавателя и хорошо подготовленных обучающихся неэффективны по причине плохой подготовки.

Практическое занятие № 18.

Тема: Организация грузовых перевозок автомобильным транспортом

Цель: получить представление о записи и редактировании макросов

Содержание и порядок выполнения работы:

- 1) анализ и выявление потребности в перевозках;
- 2) анализ географической картины перевозок и составление рациональных маршрутов;
- 3) составление схемы грузопотоков;
- 4) выбор видов и типов автотранспортных средств;
- 5) определение производительности транспортной единицы;
- 6) расчет потребности в транспортных средствах по видам;
- 7) составление транспортного графика отгрузки;
- 8) расчет грузооборота по календарным периодам работ (за смену, сутки, неделю, месяц).

Организация перевозок грузов заключается в установлении порядка подготовки и выполнения перевозок, руководства, учета и контроля, системы документооборота, системы расчетов за перевозки грузов и т.д.

Объем перевозок — это количество груза, подлежащего перевозке, в тоннах за единицу времени.

Грузооборот — объем транспортной работы в тонно-километрах за единицу времени (ткм).

Грузопоток — часть грузооборота в определенном направлении

Контрольные вопросы

На какие классы делятся грузы в зависимости от массы и размеров?

Какую классификацию грузов можно привести в зависимости от степени опасности?

По способам погрузки-разгрузки, хранения на какие классы грузы можно разделить?

Какие специфические виды грузов имеются?

Какое влияние на подбор ПС оказывает транспортная классификация грузов?

Как может измениться качество груза?

Какие существуют классы груза по степени загрузки ПС?

Критерии оценивания работы обучающихся на практическом занятии

Оценка «отлично» ставится, если обучающийся выполнил работу в полном объеме с соблюдением необходимой последовательности, правильно ответил на контрольные вопросы, грамотно сформулировал вывод.

Оценка «хорошо» ставится в том случае, если обучающийся выполнил требования к оценке «отлично», но допустил ошибки в решении задач, неаккуратно оформил содержание работы, не сформулировал вывод.

Оценка «удовлетворительно» ставится, если работа выполнена не полностью и, если в ходе работы были допущены следующие ошибки: значительные ошибки в решении задач, неаккуратно оформил содержание работы, неверно ответил на контрольные вопросы, не сформулировал вывод.

Оценка «неудовлетворительно» ставится, если обучающийся не подготовился к выполнению данной работы, полученные результаты не позволяют сделать правильных выводов и полностью расходятся с поставленной целью, показывал плохие знания теоретического материала, руководство и помощь со стороны преподавателя и хорошо подготовленных обучающихся неэффективны по причине плохой подготовки.

Практическое занятие № 19.

Тема: Заправка транспортных средств горюче-смазочными материалами и специальными жидкостями с соблюдением экологических требований

Цель: - закрепление теоретических знаний, полученных по теме: «Статистические модели прогнозирования, методы прогнозирования»

Задание для практической работы по теме

«Освоение приёмов заправки транспортных средств горючими и смазочными материалами»

1 вариант

Заправить транспортное средство на заданную дозу бензином марки АИ- 92

- 10 литров
- 20 литров
- 30 литров

Заправить транспортное средство на заданную сумму бензином марки АИ- 92

- 300 рублей
- 150 рублей
- 96 рублей

Задание для практической работы по теме

«Освоение приёмов заправки транспортных средств горючими и смазочными материалами»

2 вариант

Заправить транспортное средство на заданную дозу бензином марки АИ- 92

- 15 литров

- 25 литров

- 29 литров

Заправить транспортное средство на заданную сумму бензином марки АИ- 92

- 250 рублей

- 100 рублей

- 196 рублей

Задание для практической работы по теме

«Освоение приёмов заправки транспортных средств горючими и смазочными материалами»

3 вариант

Заправить транспортное средство на заданную дозу бензином марки АИ- 92

- 5 литров

- 28 литров

- 19 литров

Заправить транспортное средство на заданную сумму бензином марки АИ- 92

- 50 рублей

- 1290 рублей

- 206 рублей

Задание для практической работы по теме

«Освоение приёмов заправки транспортных средств горючими и смазочными материалами»

4 вариант

Заправить транспортное средство на заданную дозу бензином марки АИ- 92

- 10 литров

- 25 литров

- 19 литров

Заправить транспортное средство на заданную сумму бензином марки АИ- 92

- 150 рублей

- 100 рублей

- 76 рублей

Контрольные вопросы

1 Меры безопасности на АЗС

2 Виды топлива на АЗС

3 Что такое октановое число.

4 Что такое зимнее топливо

Критерии оценивания работы обучающихся на практическом занятии

Оценка «отлично» ставится, если обучающийся выполнил работу в полном объеме с соблюдением необходимой последовательности, правильно ответил на контрольные вопросы, грамотно сформулировал вывод.

Оценка «хорошо» ставится в том случае, если обучающийся выполнил требования к оценке «отлично», но допустил ошибки в решении задач, неаккуратно оформил содержание работы, не сформулировал вывод.

Оценка «удовлетворительно» ставится, если работа выполнена не полностью и, если в ходе работы были допущены следующие ошибки: значительные ошибки в решении задач, неаккуратно оформил содержание работы, неверно ответил на контрольные вопросы, не сформулировал вывод.

Оценка «неудовлетворительно» ставится, если обучающийся не подготовился к выполнению данной работы, полученные результаты не позволяют сделать правильных выводов и полностью расходятся с поставленной целью, показывал плохие знания теоретического материала, руководство и помощь со стороны преподавателя и хорошо подготовленных обучающихся неэффективны по причине плохой подготовки.

Практическое занятие № 20.

Тема: Соблюдение режима труда и отдыха

Цель: Изучение технологии «Подбора параметра и оптимизация (поиск решений) » для решения задач, имеющих точное целевое значение, зависящее от одного неизвестного параметра

Содержание и порядок выполнения работы:

| Вид отдыха | Продолжительность |
|---|--|
| Перерыв для отдыха и питания в течение рабочего дня | От 30 минут до 2 часов. |
| Ежедневный (междусменный) отдых | Минимум в 2 раза дольше рабочей смены. В исключительных случаях минимум 9 часов. |
| Выходные дни (еженедельный непрерывный отдых) | Общая продолжительность — не менее 45 часов. |
| Ежегодный отпуск | Минимум 28 календарных дней. |

Критерии оценивания работы обучающихся на практическом занятии

Оценка «отлично» ставится, если обучающийся выполнил работу в полном объеме с соблюдением необходимой последовательности, правильно ответил на контрольные вопросы, грамотно сформулировал вывод.

Оценка «хорошо» ставится в том случае, если обучающийся выполнил требования к оценке «отлично», но допустил ошибки в решении задач, неаккуратно оформил содержание работы, не сформулировал вывод.

Оценка «удовлетворительно» ставится, если работа выполнена не полностью и, если в ходе работы были допущены следующие ошибки: значительные ошибки в решении задач, неаккуратно оформил содержание работы, неверно ответил на контрольные вопросы, не сформулировал вывод.

Оценка «неудовлетворительно» ставится, если обучающийся не подготовился к выполнению данной работы, полученные результаты не позволяют сделать правильных выводов и полностью расходятся с поставленной целью, показывал плохие знания теоретического материала, руководство и помощь со стороны преподавателя и хорошо подготовленных обучающихся неэффективны по причине плохой подготовки.

Практическое занятие № 21.

Тема: Обеспечение приёма, размещения крепления, и перевозка грузов а также безопасную посадку и высадку пассажиров

Цель: Углубить теоритические знания по теме перевозка грузов и учебная езда.

Содержание и порядок выполнения работы:

Для выполнения работы необходимо:

знать основы законодательства в сфере дорожного движения;

уметь соблюдать Правила дорожного движения при управлении автомобилем в реальных дорожных условиях.

Выполнение данной лабораторной работы способствует формированию профессиональных компетенций:

ПК 1. Управлять автомобилями категорий «В» и «С».

ПК 2. Выполнять работы по транспортировке грузов и перевозке пассажиров.

ПК 3. Осуществлять техническое обслуживание транспортных средств в пути следования.

ПК4. Устранять мелкие неисправности, возникающие во время эксплуатации транспортных средств.

ПК.5 Работать с документацией установленной формы.

ПК.6 Проводить первоочередные мероприятия на месте дорожно-транспортного происшествия.

ОБОРУДОВАНИЕ: настенные тренажёры, настольные тренажёры, электрофицированные стенды «Светофоры», «Дорожные знаки», тематические карточки-задания, мультимедийный проектор, СД – диск: Автошкола МААШ: подготовка к теоретическому экзамену в ГИБДД.

ВРЕМЯ ВЫПОЛНЕНИЯ: 90 минут

КРАТКАЯ ТЕОРИЯ И МЕТОДИЧЕСКИЕ РЕКОМЕНДАЦИИ:

Для изучения правил учебной езды, перевозки людей и грузов используем ПДД РФ стр.29 -31.

Контрольные вопросы

1. Какие требования предъявляют ПДД к обучаемому вождению?
2. Где проводится первоначальное обучение вождению автомобиля?
3. Как должен быть оборудован учебный автомобиль?
4. В каких местах запрещено учебное вождение?
5. Какие документы должен иметь при себе водитель ТС при перевозке людей в кузове грузового автомобиля с бортовой платформой?
6. Как должен быть оборудован грузовой автомобиль с бортовой платформой для перевозки людей?
7. Разрешается ли перевозить детей в кузове грузового автомобиля с бортовой платформой?
8. Порядок посадки и высадки людей в кузов грузового автомобиля с бортовой платформой.
9. Запрещения при перевозке людей.
10. Как распределяется нагрузка по осям ТС(легкового, грузового 2-х)?
11. Обязанности водителя при перевозке грузов.
12. При каких условиях ПДД разрешают перевозку грузов?
13. В каких случаях груз должен быть обозначен опознавательным знаком «Крупногабаритный груз»?
14. С помощью чего обозначают перевозимый груз в тёмное время суток и в условиях недостаточной видимости?
15. В каких случаях требуется разрешение ГИБДД для перевозки грузов?

Критерии оценивания работы обучающихся на практическом занятии

Оценка «отлично» ставится, если обучающийся выполнил работу в полном объеме с соблюдением необходимой последовательности, правильно ответил на контрольные вопросы, грамотно сформулировал вывод.

Оценка «хорошо» ставится в том случае, если обучающийся выполнил требования к оценке «отлично», но допустил ошибки в решении задач, неаккуратно оформил содержание работы, не сформулировал вывод.

Оценка «удовлетворительно» ставится, если работа выполнена не полностью и, если в ходе работы были допущены следующие ошибки: значительные ошибки в решении задач, неаккуратно оформил содержание работы, неверно ответил на контрольные вопросы, не сформулировал вывод.

Оценка «неудовлетворительно» ставится, если обучающийся не подготовился к выполнению данной работы, полученные результаты не позволяют сделать правильных выводов и полностью расходятся с поставленной целью, показывал плохие знания теоретического материала, руководство и помощь со стороны преподавателя и хорошо подготовленных обучающихся неэффективны по причине плохой подготовки.

Практическое занятие № 22.

Тема: Получение, оформление путевых и транспортных документов

Цель: выработать практические навыки работы с путевыми листами

Содержание и порядок выполнения работы:

Учебная цель: Научиться оформлять и сдавать путевые листы и товарно-транспортные документы.

Образовательные результаты, заявленные во ФГОС третьего поколения:

Студент должен

знать:

- Формы путевых листов;
- Порядок оформления путевых листов и товарно-транспортных накладных;

уметь:

- оформлять и сдавать путевые листы и товарно-транспортные документы.

Краткие теоретические и учебно-методические материалы по теме

Порядок оформления путевых листов и ТТН установлен "Инструкцией о порядке расчетов за перевозки грузов автомобильным транспортом", утвержденной Минфином и Минавтотрансом 30.11.83 г. № 156/ 30/ 354/ 7/ 10/ 998/. Путевой лист является документом строгой отчетности, изготавливается типографским способом с учетной серией и типографским номером.

Для грузовых автомобилей установлено 3 формы путевых листов:

- типовая междуведомственная № 4-С /сдельная/
- типовая междуведомственная № 4-П /повременная/
- ведомственная № 4-М /междугородная/, предназначенная для системы автотранспорта общего пользования.

На лицевой стороне путевого листа формы № 4-М наносится по диагонали полоса красного цвета с типографской надписью "Междугородные перевозки".

Путевые листы форм № 4-С и 4-П выдаются водителю только на один рабочий день /смену/. На более длительный срок при междугородных перевозках грузов выдаются путевые листы формы № 4-М. Бланки путевых листов № 4-М могут выдаваться в подотчет автохозяйством независимо от их ведомственной принадлежности только предприятиями автотранспорта общего пользования, на которые в данной местности возложена организация междугородных перевозок грузов.

Применение путевых листов не установленной формы запрещено. Участие водителя в заполнении путевого листа не допускается, за исключением подписей, удостоверяющих прием /при выезде на линию/ и сдачу /при возвращении в гараж/ автомобиля.

Путевой лист, выданный водителю в автохозяйстве перед выездом, должен содержать следующие сведения:

- дату выдачи, штамп и печать организации, которой принадлежит автомобиль
- марку и государственные номера автомобиля и прицепа /прицепов/
- фамилию и инициалы, номер водительского удостоверения водителя; фамилию и инициалы лиц, сопровождающих груз.

В разделе "Работа водителя и автомобиля" должны быть заполнены все графы /за исключением "нулевого пробега"/ по строке "выезд из гаража", а в строке "возвращение в гараж" указывается только время возврата автомобиля по графику.

В разделе "задание водителю" должны быть заполнены все графы, причем право изменения задания имеет только АТП. Заказчик по согласованию с АТП может изменить задание с соответствующей записью в строках "Особые отметки".

В разделе "Движение горючего" указывается остаток за предыдущий день /смену/ работы, количество выданного горючего.

Состояние здоровья и исправность автомобиля должны быть удостоверены подписями

ответственных за это лиц.

Ответственность за правильное оформление путевых листов несут руководители предприятий и лица, отвечающие за эксплуатацию транспортных средств и участвующие в заполнении документов. Во время работы на линии в путевой лист вносятся грузоотправителем и грузополучателем /заказчиком/ время прибытия /прибытия и убытия в форме № 4-П/ и номера ТТН. ТТН заполняются подписями и печатями /штампами/ грузоотправителя и подписью водителя. В них вносятся номера и серии путевых листов, время прибытия и убытия автомобиля с объекта.

ТТН должны быть оформлены все перевозки грузов транспортом. Исключения составляют перевозки грузов, по которым не ведется складской учет и не организован учет путем замера, взвешивания, геодезического замера, а также использование автомобилей для обслуживания линий связи и электропередач, нефтегазопроводов, киносъемок, на перевозки почты и периодической печати, при научно-изыскательских, геологических работах, при сборе вторичного сырья предприятиями и организациями Госнаба РФ. В этих случаях перевозки осуществляются при наличии у водителя грузового автомобиля путевого листа формы № 4-П. Установлены две формы ТТН:

№ 1-Т - типовая междуведомственная для перевозки грузов автотранспортом /кроме общего пользования/ в городском, пригородном и междугородном сообщении.

№ 2-ТМ - типовая ведомственная /для всех видов перевозок автотранспортом общего пользования/.

При централизованном вывозе грузов со станций железных дорог, портов, пристаней, аэропортов формы ТТН устанавливаются Правилами централизованного завоза и вывоза грузов.

Как и путевые листы, ТТН являются документами строгой отчетности, изготавливаются типографским способом с учетной серией и типографским номером.

Перевозки однородных грузов от одного грузоотправителя в адрес одного грузополучателя на одно и то же расстояние могут оформляться одной ТТН на всю работу, выполненную автомобилем в течение смены. При этом оформление промежуточных ездов производится выдачей грузоотправителем водителю талона на каждую отдельную езду.

При определении объема перевезенного груза по геодезическому замеру аккордно группой автомобилей по согласованию сторон, заказчик может выдать АТП ТТН на весь объем работы, без выдачи водителям талонов. Учет работы каждого автомобиля в отдельности в этом случае ведется АТП.

Перевозки грузов населения осуществляются по путевым листам и заказам-квитанциям, оформленным в транспортно-экспедиционном предприятии по обслуживанию населения/трансагентстве. Все исправления, вносимые в **путевые листы и ТТН**, должны быть завершены соответственно подписями должностных лиц АТП или грузоотправителя.

При возврате с линии на КПП в строке "возвращение в гараж", раздел "Работы водителя и автомобиля" путевого листа должны быть проставлены время возврата и показания спидометра.

Заполняется графа "Остаток при возврате" раздела "Движение горючего", сдача водителем автомобиля удостоверяется подписью ответственного лица.

Задачи практической работы:

1. Изучить оформление и сдачу путевых листов и товарно-транспортных документов выполнить практическую работу.
2. Оформить отчет по практической работе в тетради.

Обеспеченность занятия (средства обучения):

Основные источники

1. «О безопасности дорожного движения». Федеральный закон РФ №196 от 10.12.1995 г., редакция от 23.07.2010 г.
- 2.«О правилах дорожного движения». Постановление Правительства РФ №1090 от 23.10.1993 г., редакция от 10.05.2010 г.
- 3.« Об утверждении Правил сдачи квалификационных экзаменов и выдачи водительских удостоверений». Постановление Правительства РФ №1396 от 15.12.1999 г., редакция от 14.02.2009 г.
- 4.«Кодекс РФ об административных правонарушениях (КоАП)». Федеральный закон №195 от 30.12.2001г., редакция от 08.12.2010 г.
- 5.«Уголовный кодекс РФ (УК)». Федеральный закон №63 от 13.06.1996 г., редакция от 09.12.2010
8. Листы формата А4 с рамкой для практических заданий
9. Ручка с чернилами черного цвета

10. Карандаш простой.

[illegible][illegible]

Учебная цель: Научиться оформлять и сдавать путевые листы и товарно-транспортные документы.

Образовательные результаты, заявленные во ФГОС третьего поколения:

Студент должен

ЗНАТЬ:

- Формы путевых листов;
- Порядок оформления путевых листов и товарно-транспортных накладных;

уметь:

- оформлять и сдавать путевые листы и товарно-транспортные документы.

Краткие теоретические и учебно-методические материалы по теме

Порядок оформления путевых листов и ТТН установлен "Инструкцией о порядке расчетов за перевозки грузов автомобильным транспортом", утвержденной Минфином и Минавтотрансом 30.11.83 г. № 156/ 30/ 354/ 7/ 10/ 998/. Путевой лист является документом строгой отчетности, изготавливается типографским способом с учетной серией и типографским номером.

Для грузовых автомобилей установлено 3 формы путевых листов:

- типовая междуведомственная № 4-С /сдельная/
- типовая междуведомственная № 4-П /повременная/
- ведомственная № 4-М /междугородная/, предназначенная для системы автотранспорта общего пользования.

На лицевой стороне путевого листа формы № 4-М наносится по диагонали полоса красного цвета с типографской надписью "Междугородные перевозки".

Путевые листы форм № 4-С и 4-П выдаются водителю только на один рабочий день /смену/. На более длительный срок при междугородных перевозках грузов выдаются путевые листы формы № 4-М. Бланки путевых листов № 4-М могут выдаваться в подотчет автохозяйством независимо от их ведомственной принадлежности только предприятиями автотранспорта общего пользования, на которые в данной местности возложена организация междугородных перевозок грузов.

Применение путевых листов не установленной формы запрещено. Участие водителя в заполнении путевого листа не допускается, за исключением подписей, удостоверяющих прием /при выезде на линию/ и сдачу /при возвращении в гараж/ автомобиля.

Путевой лист, выданный водителю в автохозяйстве перед выездом, должен содержать следующие сведения:

- дату выдачи, штамп и печать организации, которой принадлежит автомобиль
- марку и государственные номера автомобиля и прицепа /прицепов/
- фамилию и инициалы, номер водительского удостоверения водителя; фамилию и инициалы лиц, сопровождающих груз.

В разделе "Работа водителя и автомобиля" должны быть заполнены все графы /за исключением "нулевого пробега"/ по строке "выезд из гаража", а в строке "возвращение в гараж" указывается только время возврата автомобиля по графику.

В разделе "задание водителю" должны быть заполнены все графы, причем право изменения задания имеет только АТП. Заказчик по согласованию с АТП может изменить задание с соответствующей записью в строках "Особые отметки".

В разделе "Движение горючего" указывается остаток за предыдущий день /смену/ работы, количество выданного горючего.

Состояние здоровья и исправность автомобиля должны быть удостоверены подписями ответственных за это лиц.

Ответственность за правильное оформление путевых листов несут руководители предприятий и лица, отвечающие за эксплуатацию транспортных средств и участвующие в заполнении документов. Во время работы на линии в путевой лист вносятся грузоотправителем и грузополучателем /заказчиком/ время прибытия /прибытия и убытия в форме № 4-П/ и номера ТТН. ТТН заполняются подписями и печатями /штампами/ грузоотправителя и подписью водителя в них вносятся номера и серии путевых листов, время прибытия и убытия автомобиля с объекта.

ТТН должны быть оформлены все перевозки грузов транспортом. Исключения составляют перевозки грузов, по которым не ведется складской учет и не организован учет путем замера, взвешивания, геодезического замера, а также использование автомобилей для обслуживания линий связи и электропередач, нефтегазопроводов, киносъемок, на перевозки почты и периодической печати, при научно-изыскательских, геологических работах, при сборе вторичного сырья предприятиями и организациями Госнабза РФ. В этих случаях перевозки осуществляются при наличии у водителя грузового автомобиля путевого листа формы № 4-П. Установлены две формы ТТН:

№ 1-Т - типовая междуведомственная для перевозки грузов автотранспортом /кроме общего пользования/ в городском, пригородном и междугородном сообщении.

№ 2-ТМ - типовая ведомственная /для всех видов перевозок автотранспортом общего пользования/. При централизованном вывозе грузов со станций железных дорог, портов, пристаней, аэропортов формы ТТН устанавливаются Правилами централизованного завоза и вывоза грузов.

Как и путевые листы, ТТН являются документами строгой отчетности, изготавливаются типографским способом с учетной серией и типографским номером.

Перевозки однородных грузов от одного грузоотправителя в адрес одного грузополучателя на одно и то же расстояние могут оформляться одной ТТН на всю работу, выполненную автомобилем в течении смены. При этом оформление промежуточных ездов производится выдачей грузоотправителем водителю талона на каждую отдельную езду.

При определении объема перевезенного груза по геодезическому замеру аккордно группой автомобилей по согласованию сторон, заказчик может выдать АТП ТТН на весь объем работы, без выдачи водителям талонов. Учет работы каждого автомобиля в отдельности в этом случае ведется АТП.

Перевозки грузов населения осуществляются по путевым листам и заказам-квитанциям, оформленным в транспортно-экспедиционном предприятии по обслуживанию населения/трансагентстве. Все исправления, вносимые в путевые листы и ТТН, должны быть завершены соответственно подписями должностных лиц АТП или грузоотправителя.

При возврате с линии на КПП в строке "возвращение в гараж", раздел "Работы водителя и автомобиля" путевого листа должны быть проставлены время возврата и показания спидометра. Заполняется графа "Остаток при возврате" раздела "Движение горючего", сдача водителем автомобиля удостоверяется подписью ответственного лица.

Задачи практической работы:

Изучить оформление и сдачу путевых листов и товарно-транспортных документов выполнить практическую работу.

Оформить отчет по практической работе в тетради.

Обеспеченность занятия (средства обучения):

Основные источники

1. «О безопасности дорожного движения». Федеральный закон РФ №196 от 10.12.1995 г., редакция от 23.07.2010 г.

2.«О правилах дорожного движения». Постановление Правительства РФ №1090 от 23.10.1993 г., редакция от 10.05.2010 г.

3.« Об утверждении Правил сдачи квалификационных экзаменов и выдачи водительских удостоверений». Постановление Правительства РФ №1396 от 15.12.1999 г., редакция от 14.02.2009 г.

4.«Кодекс РФ об административных правонарушениях (КоАП)». Федеральный закон №195 от 30.12.2001г., редакция от 08.12.2010 г.

5.«Уголовный кодекс РФ (УК)». Федеральный закон №63 от 13.06.1996 г., редакция от 09.12.2010 г.

6.<http://www.pdd24.com/>

7.<http://www.pddrussia.com/>

8. Листы формата А4 с рамкой для практических заданий

9. Ручка с чернилами черного цвета

10. Карандаш простой

Критерии оценивания работы обучающихся на практическом занятии

Оценка «отлично» ставится, если обучающийся выполнил работу в полном объеме с соблюдением необходимой последовательности, правильно ответил на контрольные вопросы, грамотно сформулировал вывод.

Оценка «хорошо» ставится в том случае, если обучающийся выполнил требования к оценке «отлично», но допустил ошибки в решении задач, неаккуратно оформил содержание работы, не сформулировал вывод.

Оценка «удовлетворительно» ставится, если работа выполнена не полностью и, если в ходе работы были допущены следующие ошибки: значительные ошибки в решении задач, неаккуратно оформил содержание работы, неверно ответил на контрольные вопросы, не сформулировал вывод.

Оценка «неудовлетворительно» ставится, если обучающийся не подготовился к выполнению данной работы, полученные результаты не позволяют сделать правильных выводов и полностью расходятся с поставленной целью, показывал плохие знания теоретического материала, руководство и помощь со стороны преподавателя и хорошо подготовленных обучающихся неэффективны по причине плохой подготовки.

Практическое занятие № 23.

Тема: Практические занятия по применению тахографов

Цели: приобретение практических навыков при работе с тахографами.

Содержание и порядок выполнения работы

. В соответствии с Приказом № 36 от 13.02.13 Минтранса России (Приложение 2) Тахографами оснащаются следующие категории и виды транспортных средств, выпускаемые в обращение и находящиеся в эксплуатации на террито В соответствии с Приказом № 36 от 13.02.13 Минтранса России (Приложение 2) Тахографами оснащаются следующие категории и виды транспортных средств, выпускаемые в обращение и находящиеся в эксплуатации на территории Российской Федерации:

- транспортные средства, используемые для перевозки пассажиров, имеющие, помимо места водителя, более восьми мест для сидения, максимальная масса которых не превышает 5 тонн (категория М2);
- транспортные средства, используемые для перевозки пассажиров, имеющие, помимо места водителя, более восьми мест для сидения, максимальная масса которых превышает 5 тонн (категория М3);
- транспортные средства, предназначенные для перевозки грузов, имеющие максимальную массу свыше 3,5 тонны, но не более 12 тонн (категория N2);
- транспортные средства, предназначенные для перевозки грузов, имеющие максимальную массу более 12 тонн (категория N3).

- транспортные средства, используемые для перевозки пассажиров, имеющие, помимо места водителя, более восьми мест для сидения, максимальная масса которых не превышает 5 тонн (категория М2);
- транспортные средства, используемые для перевозки пассажиров, имеющие, помимо места водителя, более восьми мест для сидения, максимальная масса которых превышает 5 тонн (категория М3);
- транспортные средства, предназначенные для перевозки грузов, имеющие максимальную массу свыше 3,5 тонны, но не более 12 тонн (категория N2);
-

транспортные средства, предназначенные для перевозки грузов, имеющие максимальную массу более 12 тонн (категория № 3).

| 24h | Ежедневная распечатка за 25.11.10г. | | |
|-----|-------------------------------------|-----------------|-------------|
| | Номер карты | 77000454 | |
| | Водитель | Петров В.А. | |
| | Рег.номер тр. ср-ва | т 305 ру/99 | |
| | Владелец тр. ср-ва | АТП-2 | |
| | Телефон | (095) 000-00-00 | |
| | Ограничение скорости | 90 km/h | |
| | Пробег на начало поездки | 42000 km | |
| | Готовность | 07:45 | 08:09 00h24 |
| | Вождение | 08:10 | 16:10 08h00 |
| | Отдых | 16:11 | 16:30 00h19 |
| | Вождение | 16:31 | 16:32 00h01 |
| | Отсутствовало электропитание | 16:33 | 17:30 |
| | Вождение | 17:31 | 18:00 00:29 |
| | Отсутствовал сигнал датчика | 18:01 | 18:50 |
| | Отдых | 18:51 | 19:11 00h20 |
| | Вождение | 19:12 | 20:00 00h48 |
| | Работа | 20:01 | 20:15 00:14 |
| | Превышений скорости | 3 | |
| | | 09:57 | 121 km/h |
| | | 10:31 | 105 km/h |
| | | 12:10 | 107 km/h |
| | Вождение без карты | 12:15 | 13:15 |
| | Превышений времени вождения | 2 | |
| | Время вождения | 09h18 | |
| | Время отдыха | 00h39 | |
| | Пробег на окончание поездки | 42630 km/h | |
| | Пробег за текущие сутки | 630 km/h | |
| | Расход топлива | | |

Критерии оценивания работы обучающихся на практическом занятии

Оценка «отлично» ставится, если обучающийся выполнил работу в полном объеме с соблюдением необходимой последовательности, правильно ответил на контрольные вопросы, грамотно сформулировал вывод.

Оценка «хорошо» ставится в том случае, если обучающийся выполнил требования к оценке «отлично», но допустил ошибки в решении задач, неаккуратно оформил содержание работы, не сформулировал вывод.

Оценка «удовлетворительно» ставится, если работа выполнена не полностью и, если в ходе работы были допущены следующие ошибки: значительные ошибки в решении задач, неаккуратно оформил содержание работы, неверно ответил на контрольные вопросы, не сформулировал вывод.

Оценка «неудовлетворительно» ставится, если обучающийся не подготовился к выполнению данной работы, полученные результаты не позволяют сделать правильных выводов и полностью расходятся с поставленной целью, показывал плохие знания теоретического материала, руководство и помощь со стороны преподавателя и хорошо подготовленных обучающихся неэффективны по причине плохой подготовки